

Dell™ Latitude™ E5510 Discrete Servicehåndbog

[Sådan arbejder du med computeren](#)


[Tilføjelse og genmontering af dele](#)

[Specifikationer](#)

[Diagnostisering](#)

[Systemopsætning](#)

Bemærkninger, forsigtighedsregler og advarsler

 **BEMÆRK:** angiver vigtige oplysninger, som du kan bruge til at udnytte computeren optimalt.

 **FORSIGTIG!** angiver mulig skade på hardware eller tab af data, hvis anvisningerne ikke bliver fulgt.

 **ADVARSEL!** angiver risiko for tingskade, legemsbeskadigelse eller dødsfald.

Hvis du har købt en Dell™-computer i n-serien, gælder eventuelle henvisninger til Microsoft® Windows®-operativsystemer i dette dokument ikke.

Oplysningerne i dette dokument kan ændres uden varsel.

© 2010 Dell Inc. Alle rettigheder forbeholdes.

Enhver form for gengivelse af dette materiale uden skriftlig tilladelse fra Dell Inc. er strengt forbudt.

Varemærker anvendt i denne tekst: *Dell*, *DELL*-logoet, *Latitude*, *Wi-Fi Catcher* og *ExpressCharge*, er varemærker, der tilhører Dell Inc.; *Intel*, *Pentium*, *Celeron* og *Core* er enten varemærker, eller registrerede varemærker, der tilhører Intel Corporation, *Bluetooth* er et registreret varemærke, der ejes af Bluetooth SIG, Inc. og anvendes af Dell under licens; *TouchStrip* er et varemærke, der tilhører Zvetco Biometrics, LLC; *Blu-ray Disc* er et varemærke, der tilhører Blu-ray Disc Association. *Microsoft*, *Windows*, *Windows Server*, *MS-DOS*, *Aero*, *Windows Vista*, *Windows XP*, *Windows 7* og *Windows Vista*-startknappen er enten varemærker eller registrerede varemærker tilhørende Microsoft Corporation i USA og/eller andre lande.

Andre varemærker og varenavne, der anvendes i dette dokument, kan være varemærker og varenavne tilhørende deres respektive ejere. Dell Inc. frasiger sig enhver form for ejendomsret til andre varemærker og -navne tilhørende andre.

Juni 2010 Rev. A00

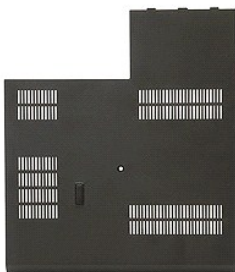
[Tilbage til indholdssiden](#)

Adgangspanel

Dell™ Latitude™ E5510 Discrete Servicehåndbog

⚠ ADVARSEL! Inden du udfører arbejde på computerens indvendige dele, skal du læse de sikkerhedsinstruktioner, der fulgte med computeren. Du kan finde yderligere oplysninger om best practices for sikkerhed på webstedet Regulatory Compliance på www.dell.com/regulatory_compliance.

Fjernelse af adgangspanelet



1. Følg procedureerne i [Før du udfører arbejde på computerens indvendige dele](#).
2. Fjern [batteriet](#).
3. Løsn den skrue, som holder adgangspanelet fast til computeren.



4. Skub adgangspanelet ud og væk fra computeren og fjern det.



Genmontering af adgangspanelet

Du genmonterer adgangspanelet ved at udføre ovenstående trin i modsat rækkefølge.

[Tilbage til indholdssiden](#)

[Tilbage til indholdssiden](#)

Skærmmodul

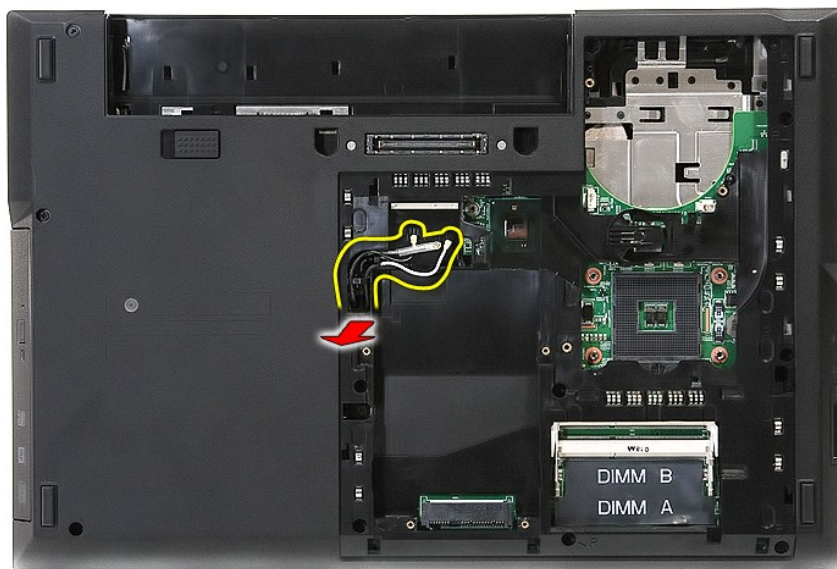
Dell™ Latitude™ E5510 Discrete Servicehåndbog

⚠ ADVARSEL! Inden du udfører arbejde på computerens indvendige dele, skal du læse de sikkerhedsinstruktioner, der fulgte med computeren. Du kan finde yderligere oplysninger om best practices for sikkerhed på webstedet Regulatory Compliance på www.dell.com/regulatory_compliance.

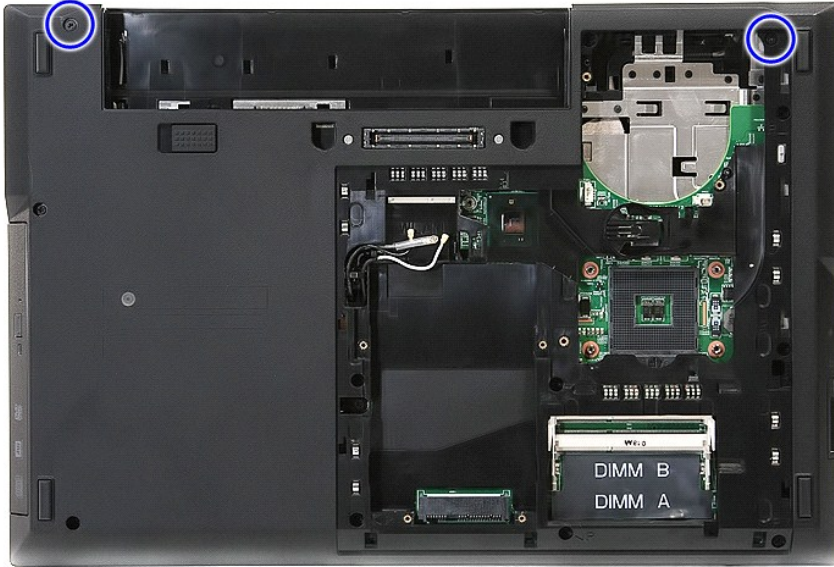
Fjernelse af skærmmodulet



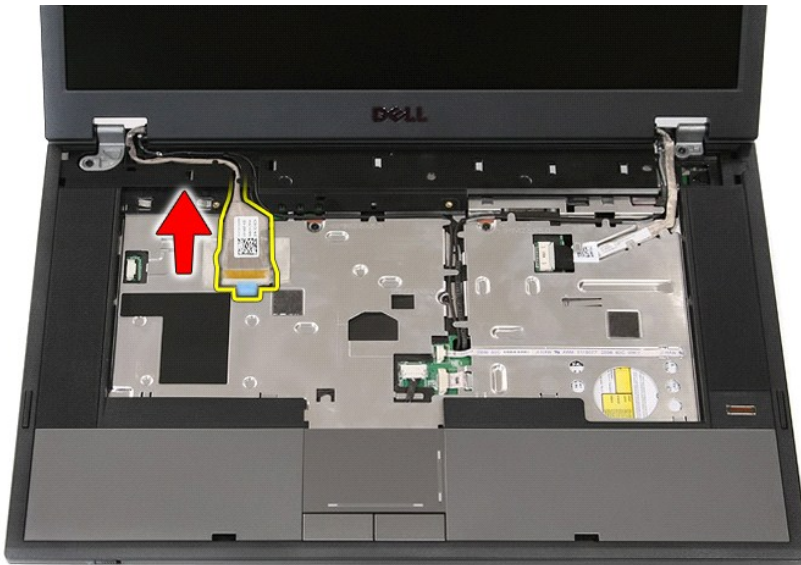
1. Følg procedurerne i [Før du udfører arbejde på computerens indvendige dele](#).
2. Fjern [batteriet](#) fra computeren.
3. Fjern [adgangspanelet](#) fra computeren.
4. Fjern [WLAN-kortet](#) fra computeren.
5. Fjern [LED-dækslet](#) fra computeren.
6. Fjern [tastaturet](#) fra computeren.
7. Frakobl de trådløse antenner og fjern dem fra deres føringssinner.



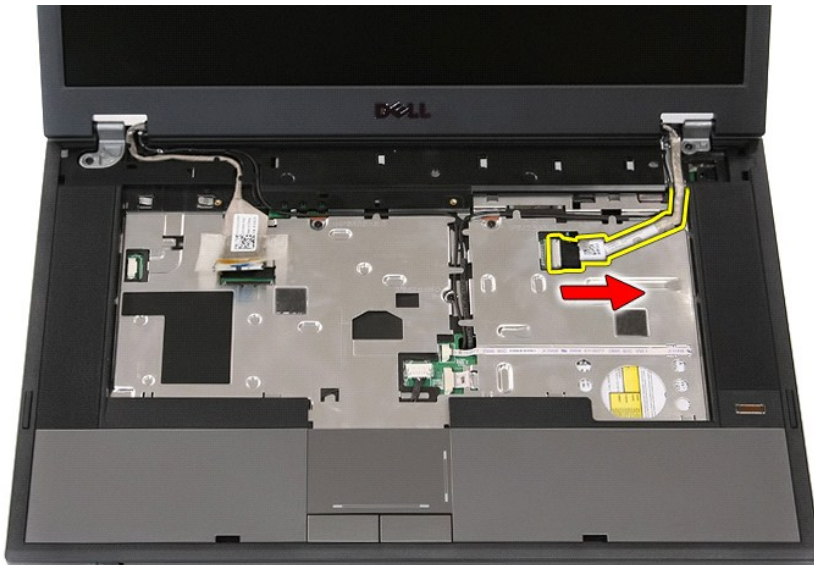
8. Fjern de skruer, som fastgør bunden af skærmanordningen til computeren.



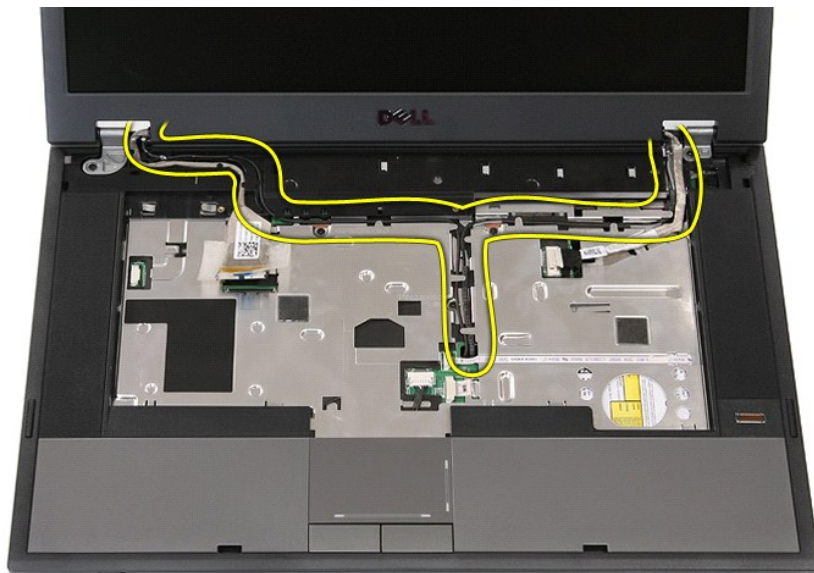
9. Frakobl skærmens datakabel fra systemkortet.



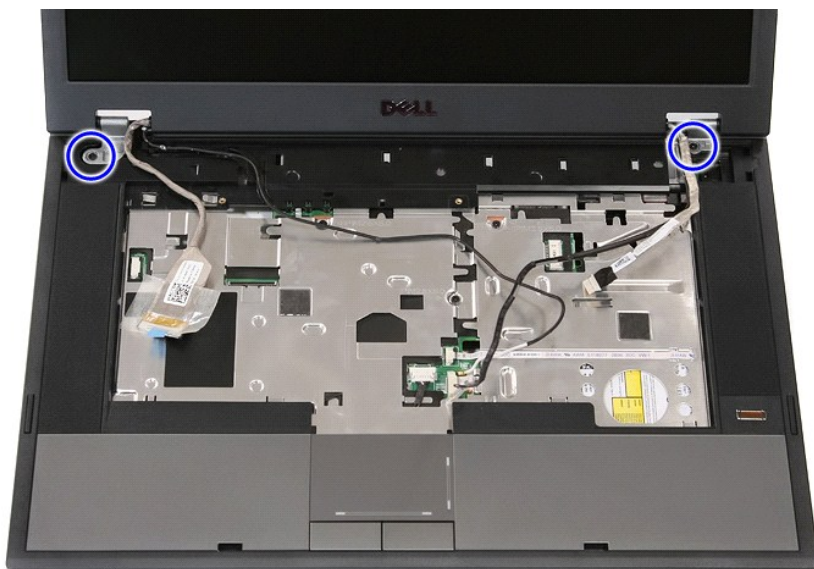
10. Fjern kamerakablet fra systemkortet.



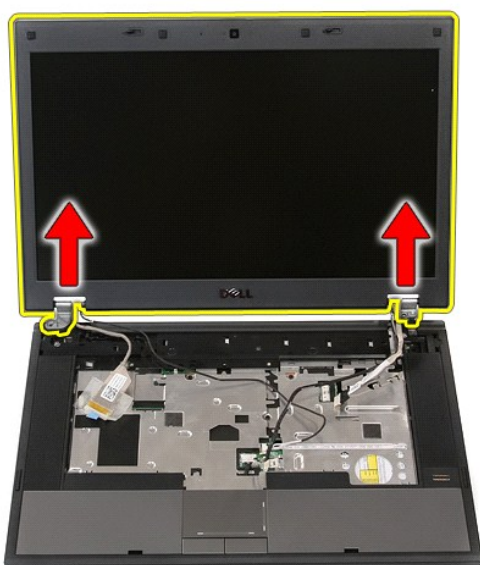
11. Løsn kablerne fra kabelføringen.



12. Fjern de skruer, som holder skærmanordningen fast på computerens kabinet.



13. Løft skærmanordningen op fra computeren og fjern den.



Genmontering af skærmmodulet

Du genmonterer skærmmodulet ved at udføre ovenstående trin i omvendt rækkefølge.

[Tilbage til indholdssiden](#)

[Tilbage til indholdssiden](#)

Batteri

Dell™ Latitude™ E5510 Discrete Servicehåndbog

⚠ ADVARSEL! Inden du udfører arbejde på computerens indvendige dele, skal du læse de sikkerhedsinstruktioner, der fulgte med computeren. Du kan finde yderligere oplysninger om best practices for sikkerhed på webstedet Regulatory Compliance på www.dell.com/regulatory_compliance.

Fjernelse af batteriet



1. Følg procedurerne i [Før du udfører arbejde på computerens indvendige dele](#).
2. Skub batteriets frigørelseslås til den åbne position.



3. Fjern batteriet fra computeren.



Genmontering af batteriet

Du genmonterer batteriet ved at udføre ovenstående trin i modsat rækkefølge.

[Tilbage til indholdssiden](#)

[Tilbage til indholdssiden](#)

Bluetooth-kort

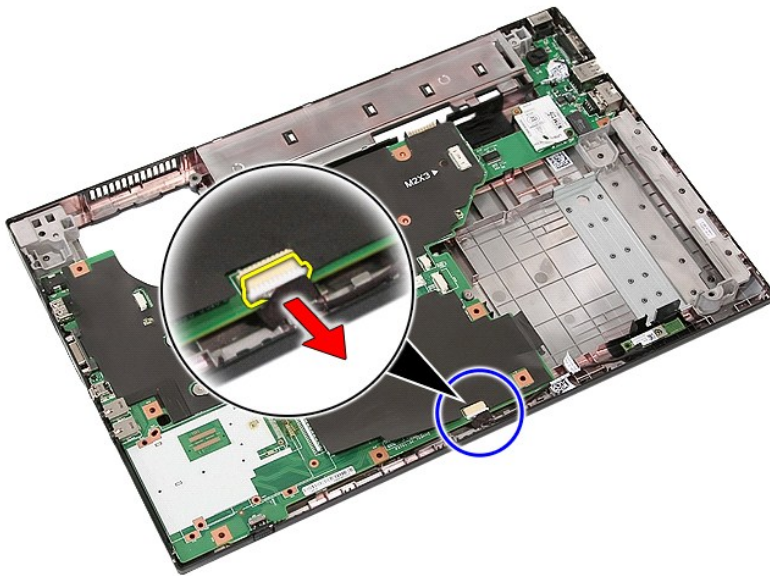
Dell™ Latitude™ E5510 Discrete Servicehåndbog

⚠ ADVARSEL! Inden du udfører arbejde på computerens indvendige dele, skal du læse de sikkerhedsinstruktioner, der fulgte med computeren. Du kan finde yderligere oplysninger om best practices for sikkerhed på webstedet Regulatory Compliance på www.dell.com/regulatory_compliance.

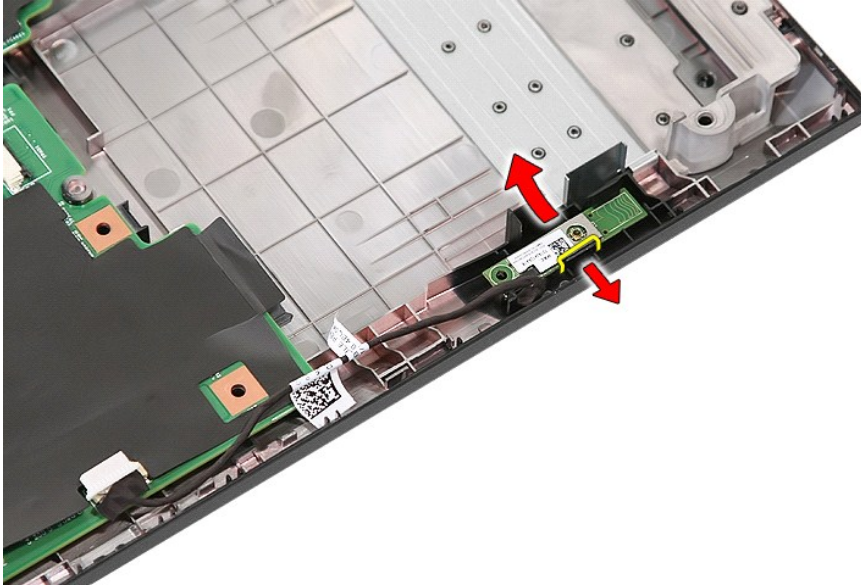
Fjernelse af Bluetooth-printkortet



1. Følg procedurerne i [Før du udfører arbejde på computerens indvendige dele](#).
2. Fjern [batteriet](#) fra computeren.
3. Fjern [adgangspanelet](#) fra computeren.
4. Fjern det [optiske drev](#) fra computeren.
5. Fjern [LED-dækslet](#) fra computeren.
6. Fjern [tastaturet](#) fra computeren.
7. Fjern [skærmordeningen](#) fra computeren.
8. Fjern [LED-kortet](#) fra computeren.
9. Fjern [håndledsstøtten](#) fra computeren.
10. Frakobl kablet til Bluetooth-kortet.



11. Løsn Bluetooth-kortet fra hængslerne og fjern det.



Genmontering af Bluetooth-kortet

Udfør ovenstående trin i modsat rækkefølge for at genmontere Bluetooth-kortet.

[Tilbage til indholdssiden](#)

[Tilbage til indholdssiden](#)

Systemopsætning

Dell™ Latitude™ E5510 Discrete Servicehåndbog

- [<F12> Menu](#)
- [Adgang til systemopsætning](#)
- [Startmenu](#)
- [Drev-BIOS hurtig test](#)
- [Navigationstaster](#)
- [Menupunkter i systemopsætning](#)

Computeren har følgende indstillinger til opsætning af BIOS og systemet:

- 1 Åbn Systemopsætning ved at trykke på <F2>
- 1 Åbn en engangsstartmenu ved at trykke på <F12>
- 1 Start Pre-boot Systemvurdering ved at trykke på <Fn> og strømknappen

<F12> Menu

Tryk på <F12>, når Dell™-logoet vises, for at få vist en engangsstartmenu med en liste over gyldige startenheder for systemet. Funktionerne **Diagnosticering** og **Start opsætnings** er ligeledes inkluderet i denne menu. De tilgængelige enheder i startmenuen afhænger af, hvilke startenheder der er installeret på din computer. Denne menu er nyttig, hvis du forsøger at starte fra en bestemt enhed eller vil køre en diagnosticering på computeren. Eventuelle ændringer, der foretages i startmenuen, ændrer ikke den startrækkefølge, der er lagret i BIOS.

Adgang til systemopsætning

Tryk på <F2> for at åbne Systemopsætning og foretage ændringer i brugerdefinerede indstillinger. Hvis du har problemer med at få adgang til Systemopsætning med denne tast, skal du trykke på <F2>, første gang tastaturindikatoren blinker.

Startmenu

Din computer har en forbedret engangs opstartsmenu:

- 1 **Nem adgang** – Gå til menuen ved at trykke <F12> under systemopstart.
- 1 **Brugerkommando** – Den manglende tastefunktion vises på BIOS-skærmen.
- 1 **Flere diagnosticeringsmuligheder** – Opstartsmenuen indeholder to nye muligheder: **IDE Drevdiagnosticering** (90/90 harddiskdiagnosticering) og **Opstart til funktionspartitionen**.

Drev-BIOS hurtig test

Drev-BIOS hurtigtesten lader dig teste harddiskens fysiske funktionalitet uden at skulle lokalisere og downloade filer fra support.dell.com eller lave opstartsdisketter eller cd'ere. Vælg **IDE Drevdiagnosticering** fra opstartsmenuen for at starte testen.

Navigationstaster

Du kan navigere i Systemopsætning ved hjælp af følgende taster.

Navigationstaster	
Handling	Tastefunktion
Udvid og skjul felt	<Enter>, venstre eller højre piletaste eller +/-
Udfold eller sammenfold alle felter	< >
Afslut BIOS	<Esc> – Bliv i Opsætning, Gem/Afslut, Annuller/Afslut
Ændring af en indstilling	Venstre eller højre piletaster
Markér det felt, der skal ændres	<Enter>
Annuller ændring	<Esc>
Nulstil til standardindstillinger	<Alt><F> eller menupunktet Indlæs standarder

Menupunkter i systemopsætning

Følgende tabeller beskriver menumulighederne for systemopsætningens BIOS.

Generelt	
Indstilling	Beskrivelse
	Dette afsnit viser din computers primære hardwarefunktioner. Der findes ingen konfigurerbare muligheder i denne sektion. <ol style="list-style-type: none">1 Systemoplysninger<ul style="list-style-type: none">o BIOS-versiono Service Tago Asset Tago Ejertag

Systemoplysninger	<ul style="list-style-type: none"> o Produktionsdato o Ejerskabsdato 1 Hukommelsesoplysninger <ul style="list-style-type: none"> o Installeret hukommelse o Tilgængelig hukommelse o Hukommelseshastighed o Hukommelseskanaltilstand o Hukommelsesteknologi o DIMM-størrelse A o DIMM-størrelse B 1 Processoroplysninger <ul style="list-style-type: none"> o Processortype o Core-tælling o Processor-id o Aktuel clock-hastighed o Minimum clock-hastighed o Maksimum clock-hastighed 1 Enhedsoplysninger <ul style="list-style-type: none"> o Primær harddisk o Modulær bås-enhed o System eSATA-enhed o Dock eSATA-enhed <ul style="list-style-type: none"> o Skærmstyring o Skærm-BIOS-version o Skærmhukommelse o Paneltype o Oprindelig opløsning <ul style="list-style-type: none"> o Lydstyring o Modemstyring o Wi-Fi-enhed o Cellulær enhed o Bluetooth-enhed
Batterioplysninger	Viser status for primært batteri og mediebåsens batteri. Viser desuden AC-adaptertype tilsluttet computeren.
Startsekvens	<p>Computeren starter op fra enhederne i denne rækkefølge:</p> <ul style="list-style-type: none"> 1 Diskettedrev 1 Intern harddisk 1 USB-lagerenhed 1 Cd/dvd/cd-rw-drev 1 Cardbus-NIC 1 Indbygget-NIC <p>Denne liste specificerer i hvilken rækkefølge BIOS afsøger enheder, når den forsøger at finde et operativsystem at starte. Hvis du vil ændre opstartsrækkefølgen, skal du vælge enheden, der skal ændres, på listen, og derefter klikke på pil op/ned eller bruge tastaturets PgUp/PgDn-taster til at ændre opstartsrækkefølgen. Opstartsenhederne kan også vælges fra listen med afkrydsning i boksene. Det er også her, at UEFI-opstartsfunktionen kan aktiveres eller deaktiveres.</p>
Date/Time	Viser de aktuelle dato- og tidsindstillinger.

Systemkonfiguration	
Indstilling	Beskrivelse
BEMÆRK!	Gruppen System Configuration indeholder muligheder og indstillinger relateret til indbyggede systemenheder. (Afhængigt af den aktuelle computer og de installerede enheder er det muligvis ikke alle elementer i følgende afsnit, der vises).
Integreret NIC	Aktiverer eller deaktiverer integreret LAN-styring. Standardindstilling: Aktiveret m/PXE
Systemadministration	Styrer systemadministrationsmekanismer. Indstillingsmulighederne er Deaktiveret, Kun alarm og ASF 2.0 . Standardindstilling: ASF 2.0
Parallel port	Dette felt bestemmer hvordan den parallelle port på dockingstationen virker. Indstillingsfunktionerne er Deaktiveret, AT, PS/2 og ECP . Standardindstilling: AT
Seriell port	Dette felt bestemmer hvordan den indbyggede serielle port virker. Indstillingerne er Deaktiveret, COM1, COM2, COM3 og COM4 . Standardindstilling: COM1
SATA-funktion	Denne mulighed konfigurerer driftsindstillingen for den indbyggede SATA-harddiskstyring. Indstillingerne er Deaktiveret, ATA og AHCI . Standardindstilling: AHCI
Diverse enheder	Brug afkrydsningsfelterne til at aktivere/deaktivere følgende enheder: <ul style="list-style-type: none"> 1 Indbygget modem 1 Modulbås 1 Mediekort, PC-kort og 1394 1 Ekstern USB-port 1 Mikrofon 1 Kamera 1 eSATA-porte 1 Harddisk FreeFall-beskyttelse Standardindstilling: Alle aktiveret .

Indstilling	Beskrivelse
LCD-lysstyrke	Denne indstilling (vist med en skydebjælke for På batteri og På AC) indstiller panelets lysstyrke, når sensoren for omgiveliselyset er slået fra.

Sikkerhed	
Indstilling	Beskrivelse
Admin. adgangskode	<p>Dette felt lader dig indstille, ændre eller slette administrators adgangskode (sometider kaldet "installationsadgangskoden"). Admin. adgangskoden aktiverer adskillige sikkerhedsfunktioner når indstillet, inklusiv:</p> <ul style="list-style-type: none"> 1 Begrænse ændringer af indstillinger i Opsætning. 1 Begrænser opstartsenheder, listet i <F12> opstartsmenu til dem, som er aktiveret i "Opstartssekvens"-feltet. 1 Forbyde ændringer på ejer- og aktivmærker. 1 Substituere for systemadgangskoden, hvis brugeren bliver bedt om en adgangskode, når computeren tændes. <p>Adgangskodeændringer træder i kraft med det samme.</p> <p>Hvis du sletter administratoradgangskoden, slettes systemadgangskoden også. Desuden, admin. adgangskoden kan bruges til at slette HDD-password. Du kan derfor ikke indstille en admin. adgangskode, hvis der allerede findes en systemadgangskode eller en HDD-adgangskode. Admin. adgangskoden skal indstilles først, hvis den skal anvendes sammen med en system- og/eller HDD-adgangskode.</p>
Systemadgangskode	Feltet lader dig indstille, ændre eller slette systemadgangskoden (tidligere kaldet "primære" adgangskode).
Intern HDD-adgangskode	I dette felt kan du indstille, ændre eller slette adgangskoden på systemets indbyggede harddisk. Ændringer træder i kraft med det samme og kræver systemgenstart. Adgangskoden til harddisken følges med harddisken, så den er beskyttet, selv hvis den installeres på et andet system.
Omgåelse af adgangskode	<p>Denne mulighed lader dig omgå system- og interne HDD-adgangskodeprompter under systemgenstart eller når drift genoptages efter en standby-status. Indstillinger er Deaktiveret og Omgå genstart.</p> <p>Systemet vil altid bede om den indstillede system- og Interne HDD-adgangskode, når det tændes fra en slukket tilstand (koldstart).</p>
Ændring af adgangskode	Denne mulighed lader dig bestemme om ændringer af system- og HDD-adgangskoder er tilladte, når der er en admin. adgangskode. Brug dette afkrydsningsfelt til at tillade eller forbyde ændringer.
TPM-sikkerhed	<p>Med denne mulighed kan du kontrollere, om TPM (Trusted Platform Module) i systemet er aktiveret og synligt for operativsystemet. Når indstillingen er deaktiveret (afkrydsningsfeltet er tomt), slås TPM ikke til under POST i BIOS. TPM er ikke aktiveret og kan ikke ses af operativsystemet. Når indstillingen er aktiveret (afkrydsningsboksen er udfyldt), tænder BIOS for TPM under POST, så den kan anvendes af operativsystemet.</p> <p>Deaktivering af denne indstilling ændrer ikke indstillinger, du har udført for TPM, og sletter eller ændrer ikke eventuelle gemte oplysninger eller nøgler. Der slukkes ganske enkelt for TPM, så den ikke kan anvendes. Når du genaktiverer TPM, virker den nøjagtigt som den gjorde, før den blev deaktiveret.</p> <p>Når TPM er aktiveret (afkrydsningsboks udfyldt), er de tilgængelige indstillinger: Deaktiver, Aktiver og Ryd.</p> <p>Med TPM deaktiveret, udføres der ingen kommandoer, der anvendes TPM'ens ressourcer, og der kan ikke opnås adgang til gemte ejeroplysninger.</p> <p>Indstillingen Ryd tillader at gemt ejerinformation i TPM kan ryddes. Brug denne til at gendanne TPM'en til dens standardindstillinger, hvis du mister eller glemmer ejeroplysningerne.</p>
Computrace®	<p>Dette felt lader dig aktivere/deaktivere BIOS-modulets interface for den valgfrie Computrace-software. Indstillingerne er: Slå fra, Deaktiver og Aktiver.</p> <p>Indstillingerne Aktiver og Deaktiver aktiverer eller deaktiverer funktionen permanent. Yderligere ændringer kan ikke udføres.</p>
CPU XD.support	<p>Dette felt aktiverer eller deaktiverer Execute Disable-tilstanden for processoren. Brug dette afkrydsningsfelt til at aktivere/deaktivere funktionen.</p> <p>Standardindstilling: Aktiveret</p>
Ikke-administratorers installationsændringer	Denne mulighed lader dig bestemme om opsætningsændringer er tilladt, når der findes en administratoradgangskode. Hvis indstillingen er deaktiveret, er opsætningsfunktionen låst med administratoradgangskoden. Den kan kun ændres, hvis opsætningen låses op. Brug afkrydsningsfeltet til at tillade/forbyde adgang til Wi-Fi Catcher-ændringer og/eller Wireless Switch-ændringer i systemopsætningen.
Konfiguration af adgangskode	Disse felter kontrollerer det minimalt og maksimalt tilladte antal tegn i administrator- og systemadgangskoder. Ændringer i disse felter er ikke aktive føre de er bekræftet vha. knappen Anvend eller ændringer er gemt inden Opsætning forlades.
Admin. opsætning låst	<p>Med denne indstilling kan du forhindre brugere i at starte opsætning, når en admin. adgangskode er indstillet.</p> <p>Standardindstilling: Deaktiveret</p>

Ydeevne	
Indstilling	Beskrivelse
Multi Core-support	Brug afkrydsningsboksen til at aktivere/deaktivere support af multi-core for CPU'en.
Lydtilstand for harddisk	Denn mulighed lader dig optimere din HDD's ydelse og akustiske støjniveau efter dine egne præferencer. Indstillinger er Omgå , Stille og Ydelse .
Intel® SpeedStep	Brug afkrydsningsfeltet til at aktivere/deaktivere CPU-tilstand.

Strømstyring	
Indstilling	Beskrivelse
Væk ved AC	Brug afkrydsningsboksen til at aktivere/deaktivere computerens opstart fra slukket eller dvaletilstand når der er tilsluttet en AC-adapter.
	Dette felt indstiller de dage, om nogen, på hvilke du vil have at dit system tænder automatisk. Indstillingerne er: Deaktiveret , Hver

Auto. tændingstid	dag eller Hverdage. Standardindstillingen: Fra
USB aktiveringssupport	Brug afkrydsningsboksen til at aktivere/deaktivere muligheden for at en USB-enhed kan vække systemet fra standby. Denne funktion virker kun, når der er tilsluttet en AC-strømadapter. Hvis AC-strømadapteren fjernes under standby, vil BIOS tage strømmen fra alle USB-porte for at spare batteristrom.
Aktiver ved LAN/WLAN	<p>Dette felt tillader, at computeren starter fra slukket tilstand, når den udløses af et specielt LAN-signal eller fra dvaletilstand, når udløst af et specielt trådløst LAN-signal. Aktivering fra standbytilstanden forbliver upåvirket af denne indstilling og skal aktiveres i operativsystemet.</p> <ul style="list-style-type: none"> 1 Deaktiveret – Lader ikke systemet blive tændt, når det modtager signal om aktivering fra LAN eller trådløst LAN. 1 Kun LAN – Lader computeren blive tændt når den modtager særlige LAN-signaler. 1 Kun WLAN – Lader computeren blive tændt når den modtager særlige WLAN-signaler. 1 LAN eller WLAN – Lader computeren blive tændt når den modtager særlige LAN eller trådløse LAN-signaler. <p>Fabriksindstilling er Fra.</p>
ExpressCharge	<p>Dette felt lader dig vælge hvor hurtigt batteriet skal oplade.</p> <p>Standard = Batteriet lader op over længere tid. ExpressCharge™ = Dell hurtigopladningsteknologi (ikke tilgængelig for alle batterier).</p> <p>Standardindstilling: ExpressCharge</p>
Opladeradfærd	<p>Dette felt lader dig aktivere/deaktivere batteriopladeren. Hvis batteriet er deaktiveret, mister det ikke strøm, når systemet er forbundet til en AC-adapter, men det bliver heller ikke ladet op.</p> <p>Standardindstilling: Oplader aktiveret</p>

POST-adfærd	
Indstilling	Beskrivelse
Adapteradvarsler	<p>Brug afkrydsningsboksen til at aktivere/deaktivere BIOS-advarselsmeddelelser når du anvender visse strømadaptere. BIOS viser disse meddelelser, hvis du forsøger at anvende en strømadapter, der har for lille kapacitet til din konfiguration.</p> <p>Fabriksindstilling er Aktiveret.</p>
Tastatur (indbygget)	<p>Denne indstilling giver dig mulighed for at vælge mellem to metoder til aktivering af tasteflader, som er indlagt i det indbyggede tastatur.</p> <ul style="list-style-type: none"> 1 Kun Fn-tast – Det numeriske tastatur er kun aktiveret, når du trykker på <Fn>-tasten og holder den nede. 1 Ved Num Lk – Tastaturet er aktiveret, når (1) Num Lock-LED er tændt, og (2) der ikke er tilsluttet et eksternt tastatur. Bemærk, at systemet muligvis ikke med det samme registrerer, når et eksternt tastatur fjernes. <p>Når Installation kører, har dette felt ingen funktion – Installation virker i tilstanden Kun FN-tast.</p> <p>Fabriksindstilling er Kun Fn-tast.</p>
Mus/pegeplade	<p>Denne mulighed definerer hvordan systemet håndterer mus- og pegeplade-input.</p> <ul style="list-style-type: none"> 1 Seriel mus – Brug en seriel mus og deaktivér den indbyggede pegeplade. 1 PS/2 mus – Deaktiver den indbyggede pegeplade, når der er tilsluttet en PS/2 mus. 1 Pegeplade-PS/2 mus – Deaktiver den indbyggede pegeplade, når der er tilsluttet en PS/2 mus. <p>Fabriksindstilling er Pegeplade-PS/2.</p>
Numlock LED	<p>Brug afkrydsningsboksen til at aktivere/deaktivere Num Lock LED under systemopstart.</p> <p>Fabriksindstilling er Aktiveret.</p>
USB-emulering	<p>Denne mulighed definerer hvordan BIOS, ved fravær af et USB-bevidst operativsystem, håndterer USB-enheder. USB-emulering er altid aktiveret under POST. Brug dette afkrydsningsfelt til at aktivere/deaktivere funktionen.</p> <p>Fabriksindstilling er Aktiveret.</p>
Fn tast-emulering	<p>Dette felt lader dig bruge <Scroll Lock>-tasten på et eksternt PS/2-tastatur på samme måde, som du bruger <Fn>-tasten på computerens indbyggede tastatur. Brug dette afkrydsningsfelt til at aktivere/deaktivere funktionen.</p> <p>USB-tastaturer kan ikke emulere <Fn>-tasten, hvis du kører et ACPI-operativsystem, f.eks. Microsoft® Windows® XP. USB-tastaturer vil kun kunne emulere <Fn>-tasten i ikke-ACPI modus (f.eks. når du kører med DOS).</p> <p>Fabriksindstilling er Aktiveret.</p>
Hurtig opstart	<p>Dette felt kan sætte hastigheden op på opstarten ved at omgå nogle kompatibilitetstrin.</p> <ul style="list-style-type: none"> 1 Minimal – Starter hurtigt op, medmindre BIOS er blevet opdateret, hukommelsen er blevet ændret eller den forrige POST ikke blev fuldført. 1 Grundig – Springer ikke trin over under startprocessen. 1 Automatisk – Lader operativsystemet styre denne indstilling (virker kun, når operativsystemet understøtter Simple Boot Flag). <p>Fabriksindstilling er Grundig.</p>

Support af virtualisering	
Indstilling	Beskrivelse
Virtualisering	<p>Dette felt specificerer om en Virtual Machine Monitor (VMM) kan anvende de yderligere hardwarekapabiliteter, der er i Intel® Virtualization Technology. Brug dette afkrydsningsfelt til at aktivere/deaktivere funktionen.</p> <p>Fabriksindstilling er Aktiveret.</p>
	Denne mulighed specificerer om en Virtual Machine Monitor (VMM) kan anvende de yderligere hardwarekapabiliteter, der findes i Intel

VT for Direct I/O	Virtualization Technology for Direct I/O. Brug dette afkrydsningsfelt til at aktivere/deaktivere funktionen. Fabriksindstilling er Deaktiveret .
-------------------	---

Trådløs	
Indstilling	Beskrivelse
Trådløs kontakt	Brug dette afkrydsningsfelt til at bestemme, hvilken trådløs enhed skal styres af den trådløse kontakt. De tilgængelige muligheder er WWAN og Bluetooth® .
Aktivér trådløse enheder	Brug afkrydsningsboksene til at aktivere/deaktivere forskellige trådløse enheder: De tilgængelige muligheder er intern WWAN og Bluetooth .

Vedligeholdelse	
Indstilling	Beskrivelse
Servicekode	Dette felt viser computerens servicekode. Hvis servicekoden evt. ikke allerede er indstillet, kan du bruge dette felt til at indstille det. Hvis der ikke er angivet en servicekode for computeren, åbnes dette skærbillede automatisk, når brugeren åbner BIOS. Du bliver bedt om at indtaste servicekoden.
Aktivkode	Dette felt lader dig oprette en Aktivkode. Feltet kan kun opdateres, hvis der ikke allerede er angivet en aktivkode.

Systemlogfiler	
Indstilling	Beskrivelse
BIOS-hændelser	Dette felt lader dig se og rydde BIOS POST-hændelser. Det inkluderer dato og tid for hændelsen samt LED-koden.
DellDiag-hændelser	Dette felt lader dig se diagnosticeringsresultater fra DellDiags og PSA. Det inkluderer tidspunkt, dato, diagnostiske resultater og version med resulterende kode.
Termiske hændelser	Dette felt lader dig se og rydde termiske hændelser. Det indeholder datoen og tidspunktet for hændelsen samt navnet.
Strømhændelser	Dette felt lader dig se og rydde strømhændelser. Det indeholder datoen og tidspunktet for hændelsen samt strømstatus og årsag.

[Tilbage til indholdssiden](#)

[Tilbage til indholdssiden](#)

LED-dæksel

Dell™ Latitude™ E5510 Discrete Servicehåndbog

⚠ ADVARSEL! Inden du udfører arbejde på computerens indvendige dele, skal du læse de sikkerhedsinstruktioner, der fulgte med computeren. Du kan finde yderligere oplysninger om best practices for sikkerhed på webstedet Regulatory Compliance på www.dell.com/regulatory_compliance.

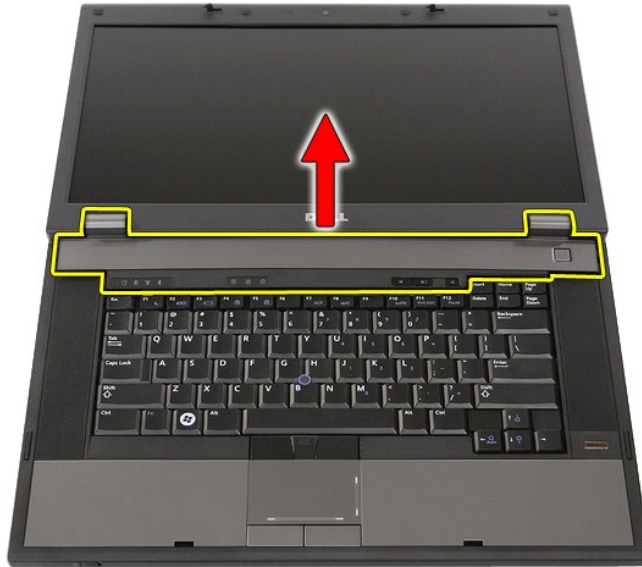
Fjernelse af LED-dækslet



1. Følg procedurerne i [Før du udfører arbejde på computerens indvendige dele](#).
2. Fjern [batteriet](#).
3. Åbn skærmen med en vinkel på 180 grader. På højre side af computeren bruges en flad skruetrækker eller en syl (sat i indhakkets) til at lirke LED-dækslet frit.



4. Lirk forsigtigt langs kanten af LED-dækslet for at løsne det fra beslagene og fjern det.



Genmontering af LED-dækslet

Du genmonterer LCD-dækslet ved at udføre ovenstående trin i omvendt rækkefølge.

[Tilbage til indholdssiden](#)

[Tilbage til indholdssiden](#)

Knapcellebatteri

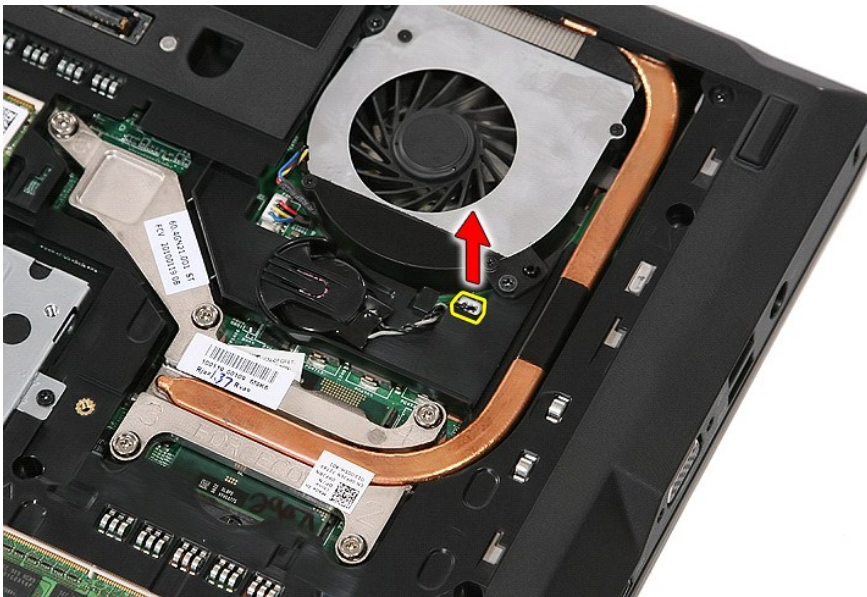
Dell™ Latitude™ E5510 Discrete Servicehåndbog

⚠ ADVARSEL! Inden du udfører arbejde på computerens indvendige dele, skal du læse de sikkerhedsinstruktioner, der fulgte med computeren. Du kan finde yderligere oplysninger om best practices for sikkerhed på webstedet Regulatory Compliance på www.dell.com/regulatory_compliance.

Fjernelse af møntcellebatteriet



1. Følg procedurerne i [Før du udfører arbejde på computerens indvendige dele](#).
2. Fjern [batteriet](#) fra computeren.
3. Fjern [adgangspanelet](#) fra computeren.
4. Fjern knapcellebatteriets kabel fra systemkortet.



5. Skub møntcellebatteriet ud af dets holder.



Isætning af møntcellebatteriet

Du genmonterer knapcellebatteriet ved at udføre ovenstående trin i omvendt rækkefølge.






[Tilbage til indholdssiden](#)

Diagnosticering

Dell™ Latitude™ E5510 Discrete Servicehåndbog

- [Statusindikatorer](#)
- [Indikatorer for batteristatus](#)
- [Indikatorer for tastaturstatus](#)
- [LED-fejlkode](#)

Statusindikatorer

-  Tændes, når du starter computeren, og blinker, når computeren får strøm i en strømstyringstilstand.
-  Tændes, når computeren læser eller skriver data.
-  Lys konstant eller blinker for at vise batteriets opladningsstatus.
-  Tændes, når et trådløst netværk er aktiveret.
-  Tændes, når et kort med trådløs Bluetooth®-teknologi er aktiveret. Hvis du kun vil slukke trådløs Bluetooth-teknologi, skal du højreklikke på ikonet på proceslinjen og vælge **Disable Bluetooth Radio**.




Indikatorer for batteristatus

Hvis computeren er tilsluttet en stikkontakt, virker batteriindikatoren på følgende måde:

- 1. **Skiftevis blinkende mørkegul og blå** — Der er forbundet en ugyldig eller ikke-understøttet, ikke-Dell AC-adapter til din bærbare pc.
- 1. **Skiftevis blinkende orange med konstant blå** — Midlertidig batterifejl med AC-adapter til stede.
- 1. **Konstant blinkende orange** — Alvorlig batterifejl med AC-adapter til stede.
- 1. **Slukket** — Batteri i fuldt opladet tilstand med AC-adapter til stede.
- 1. **Blåt lys** — Batteri i opladningstilstand med AC-adapter til stede.




Indikatorer for tastaturstatus


De grønne indikatorer over tastaturet viser følgende:

-  Tændes, når det numeriske tastatur er aktiveret.
-  Tændes, når Caps Lock-funktionen er aktiveret.
-  Tændes, når Scroll Lock er aktiveret.

LED-fejlkode

Følgende tabel viser de mulige LED-koder, der kan blive vist i en ikke-POST situation.

Udseende	Beskrivelse	Næste trin
TIL-BLINK-BLINK 	Der er ikke installeret SODIMM	<ol style="list-style-type: none">1. Installer understøttede hukommelsesmoduler.2. Hvis der allerede er installeret hukommelse sættes modulerne tilbage i hver sin sokkel et ad gangen.3. Prøv hukommelse fra en anden computer, som du ved virker, eller udskift hukommelsen.4. Genmonter systemkortet.
BLINK-TIL-TIL 	Systemkortfejl	<ol style="list-style-type: none">1. Sæt processoren korrekt i2. Genmonter systemkortet.3. Genmonter processoren.
BLINK-TIL-BLINK 	LCD-panelfejl	<ol style="list-style-type: none">1. Sæt LCD-kablet korrekt i.2. Udskift LCD- panel.3. Genmonter grafikort/systemkort.
FRA-BLINK-FRA		<ol style="list-style-type: none">1. Installer kompatible hukommelsesmoduler.

	<p>Fejl ved hukommelseskompatibilitet</p>	<ol style="list-style-type: none"> 2. Hvis der er installeret to moduler, fjern et og test. Prøv det andet modul i den samme plads, og udfør en test. Test den anden plads med begge moduler. 3. Genmonter hukommelsen. 4. Genmonter systemkortet.
<p>TIL-BLINK-TIL</p>	<p>Der er registreret hukommelse, men der er fejl på den.</p>	<ol style="list-style-type: none"> 1. Sæt hukommelsesmodul korrekt i. 2. Hvis der er installeret to moduler, fjern et og test. Prøv det andet modul i den samme plads, og udfør en test. Test den anden plads med begge moduler. 3. Genmonter hukommelsen. 4. Genmonter systemkortet.
<p>FRA-BLINK-BLINK</p>	<p>Modemfejl</p>	<ol style="list-style-type: none"> 1. Sæt modemmet korrekt i. 2. Genmonter modemmet. 3. Genmonter systemkortet.
<p>BLINK-BLINK-BLINK</p>	<p>Systemkortfejl</p>	<ol style="list-style-type: none"> 1. Genmonter systemkortet.
<p>BLINK-BLINK-FRA</p>	<p>Mulig ROM-fejl</p>	<ol style="list-style-type: none"> 1. Sæt enheden korrekt i. 2. Genmonter enheden. 3. Genmonter systemkortet.
<p>FRA-TIL-FRA</p>	<p>Fejl på lagringsenhed</p>	<ol style="list-style-type: none"> 1. Sæt harddisken og det optiske drev korrekt i. 2. Test computeren med kun harddisken og det optiske drev. 3. Udskift enheden, der forårsager fejlen. 4. Genmonter systemkortet.
<p>BLINK-BLINK-TIL</p>	<p>Fejl på grafikort</p>	<ol style="list-style-type: none"> 1. Genmonter systemkortet.

[Tilbage til indholdssiden](#)

[Tilbage til indholdssiden](#)

Blæser

Dell™ Latitude™ E5510 Discrete Servicehåndbog

⚠ ADVARSEL! Inden du udfører arbejde på computerens indvendige dele, skal du læse de sikkerhedsinstruktioner, der fulgte med computeren. Du kan finde yderligere oplysninger om best practices for sikkerhed på webstedet Regulatory Compliance på www.dell.com/regulatory_compliance.

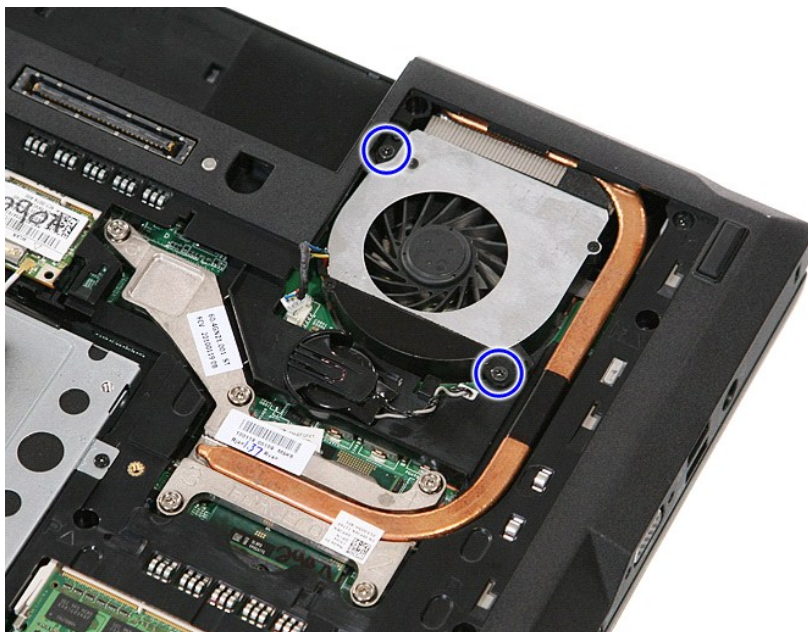
Fjernelse af blæseren



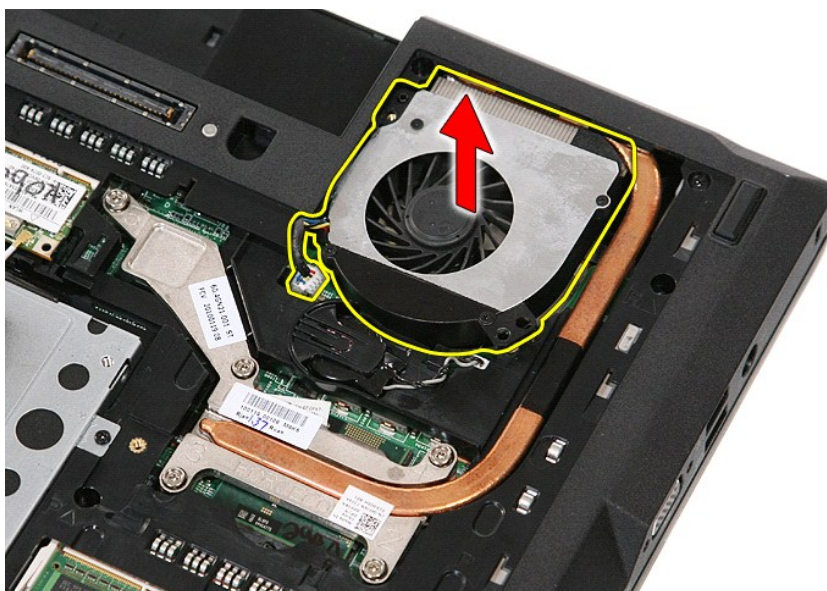
1. Følg procedurerne i [Før du udfører arbejde på computerens indvendige dele](#).
2. Fjern [batteriet](#).
3. Fjern [adgangspanelet](#).
4. Fjern blæserens kabel fra systemkortet.



5. Fjern de skruer, der fastgør blæseren til systemkortet.



6. Løft blæseren op og fjern den.



Genmontering af blæseren

Udfør trinene ovenfor i omvendt rækkefølge for at genmontere blæseren.

[Tilbage til indholdssiden](#)

[Tilbage til indholdssiden](#)

Fingraftrykslæser

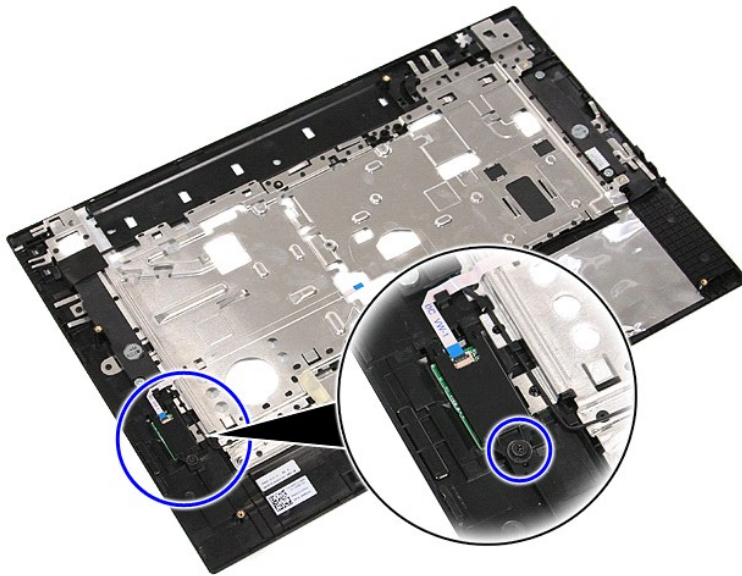
Dell™ Latitude™ E5510 Discrete Servicehåndbog

⚠ ADVARSEL! Inden du udfører arbejde på computerens indvendige dele, skal du læse de sikkerhedsinstruktioner, der fulgte med computeren. Du kan finde yderligere oplysninger om best practices for sikkerhed på webstedet Regulatory Compliance på www.dell.com/regulatory_compliance.

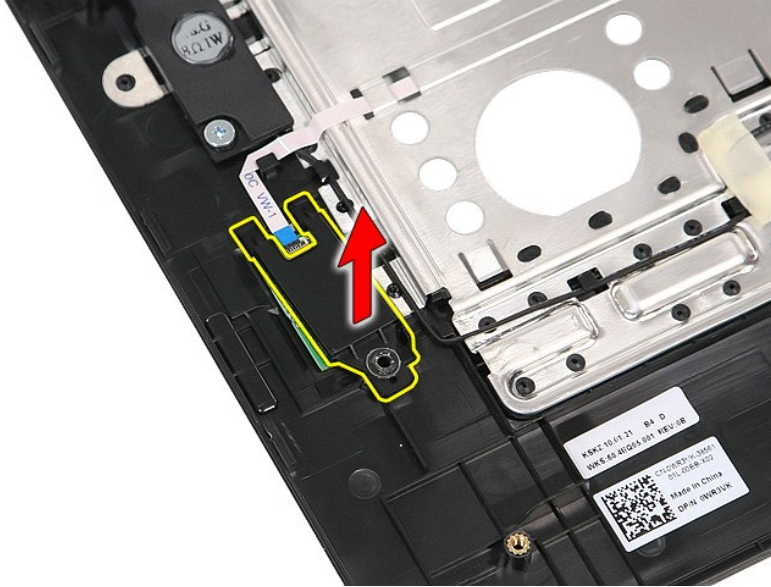
Fjernelse af fingraftrykslæseren



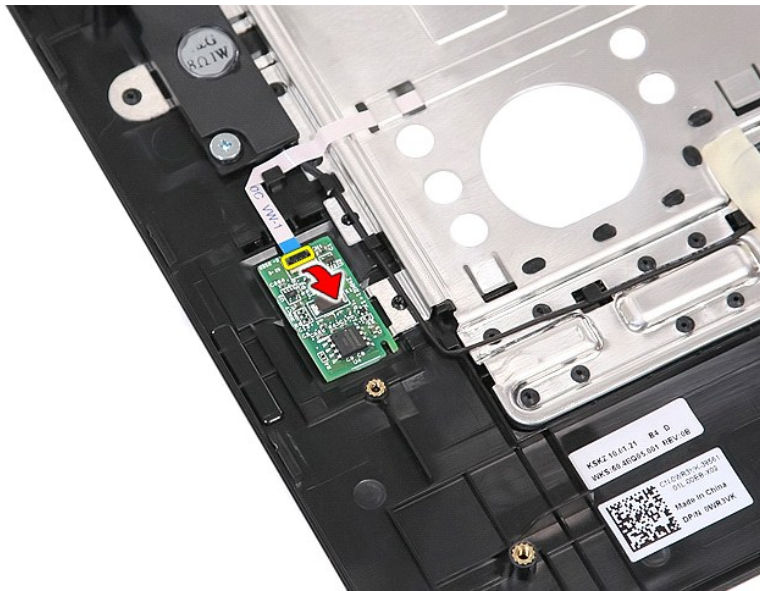
1. Følg procedurerne i [Før du udfører arbejde på computerens indvendige dele](#).
2. Fjern [batteriet](#) fra computeren.
3. Fjern [adgangspanelet](#) fra computeren.
4. Fjern det [optiske drev](#) fra computeren.
5. Fjern [LED-dækslet](#) fra computeren.
6. Fjern [tastaturet](#) fra computeren.
7. Fjern [skærmanordningen](#) fra computeren.
8. Fjern [LED-kortet](#) fra computeren.
9. Fjern [håndledsstøtten](#) fra computeren.
10. Fjern den skrue, der holder fingraftrykslæseren fast i håndledsstøtten.



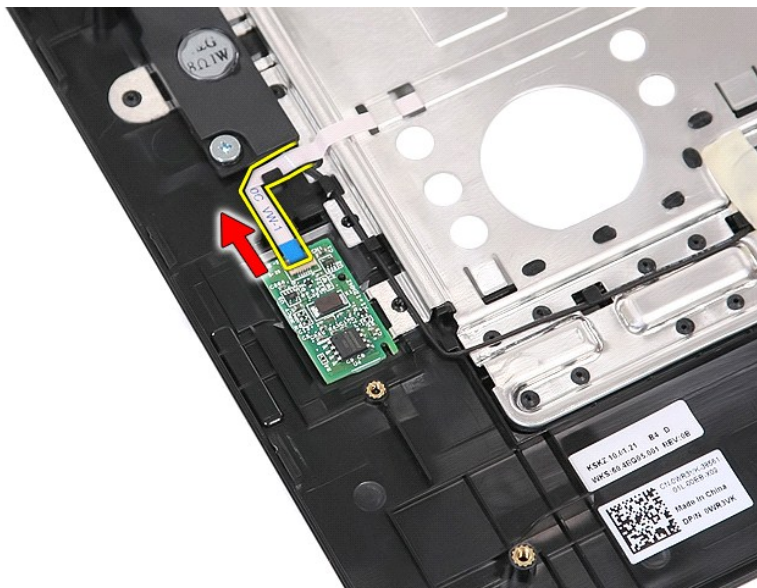
11. Løft fingraftrykslæserens dæksel skråt op og fjern den.



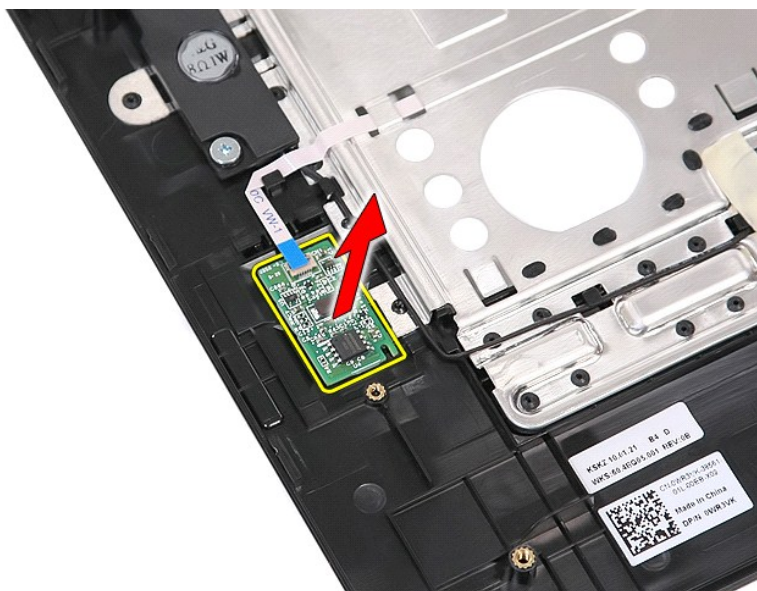
12. Åbn fingeraftryklæserens datakabelklemme.



13. Afbryd fingeraftryklæserens datakabel.



14. Løft fingeraftryklæserkortet op og fjern det.



Genmontering af fingeraftryklæseren

Du genmonterer fingeraftryklæseren ved at udføre ovenstående trin i omvendt rækkefølge.

[Tilbage til indholdssiden](#)

[Tilbage til indholdssiden](#)

Harddisk

Dell™ Latitude™ E5510 Discrete Servicehåndbog

⚠ ADVARSEL! Inden du udfører arbejde på computerens indvendige dele, skal du læse de sikkerhedsinstruktioner, der fulgte med computeren. Du kan finde yderligere oplysninger om best practices for sikkerhed på webstedet Regulatory Compliance på www.dell.com/regulatory_compliance.

Fjernelse af harddisken



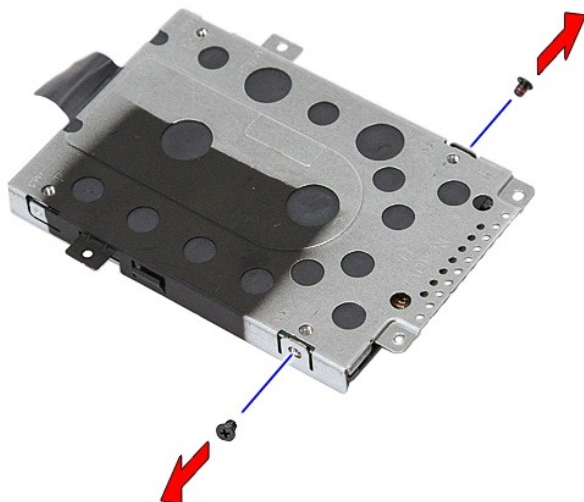
1. Følg procedurerne i [Før du udfører arbejde på computerens indvendige dele](#).
2. Fjern [batteriet](#) fra computeren.
3. Fjern [adgangspanelet](#) fra computeren.
4. Fjern de skruer, som fastgør harddisken til computeren.



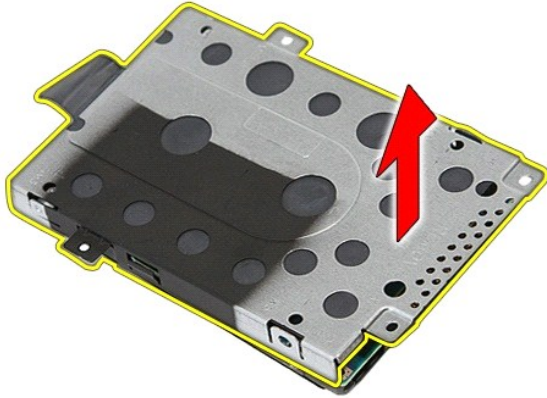
5. Skub harddisken mod midten af computeren og fjern den.



6. Isæt de skruer, der holder harddiskholderen fast til harddisken.



7. Løft harddiskholderen op i en vinkel fra harddisken og fjern den.



Genmontering af harddisken

Du genmonterer harddisken ved at udføre ovenstående trin i modsat rækkefølge.

[Tilbage til indholdssiden](#)

[Tilbage til indholdssiden](#)

Kølelegeme

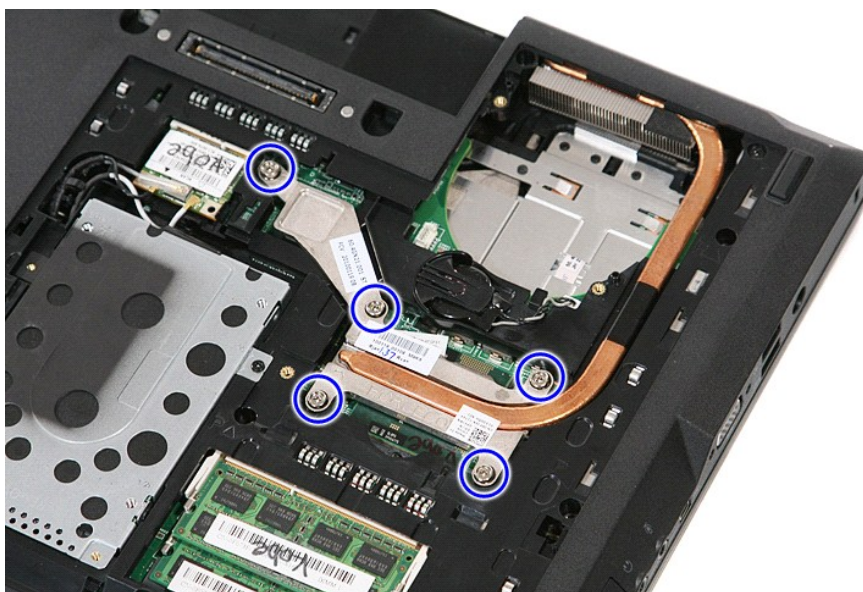
Dell™ Latitude™ E5510 Discrete Servicehåndbog

⚠ ADVARSEL! Inden du udfører arbejde på computerens indvendige dele, skal du læse de sikkerhedsinstruktioner, der fulgte med computeren. Du kan finde yderligere oplysninger om best practices for sikkerhed på webstedet Regulatory Compliance på www.dell.com/regulatory_compliance.

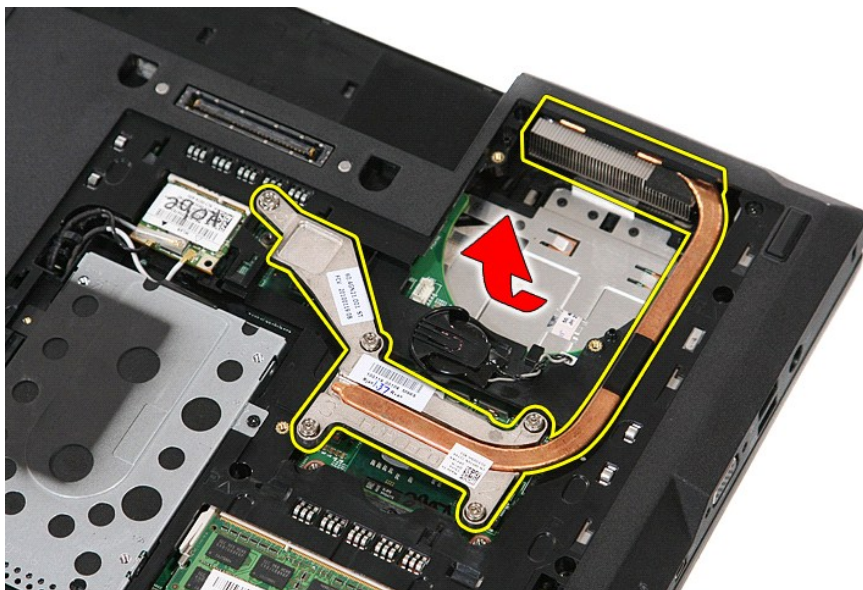
Fjernelse af kølelegemet



1. Følg procedurerne i [Før du udfører arbejde på computerens indvendige dele](#).
2. Fjern [batteriet](#) fra computeren.
3. Fjern [adgangspanelet](#) fra computeren.
4. Fjern [blæseren](#) fra computeren.
5. Løsn de skruer, som holder kølelegemet fast på systemkortet.



6. Løft skråt op i kølelegemet, og fjern det fra computeren.



Genmontering af kølelegemet

Du genmonterer kølelegemet ved at udføre ovenstående trin i omvendt rækkefølge.

[Tilbage til indholdssiden](#)

[Tilbage til indholdssiden](#)

Tastatur

Dell™ Latitude™ E5510 Discrete Servicehåndbog

⚠ ADVARSEL! Inden du udfører arbejde på computerens indvendige dele, skal du læse de sikkerhedsinstruktioner, der fulgte med computeren. Du kan finde yderligere oplysninger om best practices for sikkerhed på webstedet Regulatory Compliance på www.dell.com/regulatory_compliance.

Fjernelse af tastaturet



1. Følg procedurerne i [Før du udfører arbejde på computerens indvendige dele](#).
2. Fjern [batteriet](#) fra computeren.
3. Fjern [LED-dækslet](#) fra computeren.
4. Fjern de skruer, som fastgør tastaturet til computeren.



5. Skub tastaturet opad og løft og fjern det derefter fra computeren.



Genmontering af tastaturet

Du genmonterer tastaturet ved at udføre ovenstående trin i modsat rækkefølge.

[Tilbage til indholdssiden](#)

[Tilbage til indholdssiden](#)

Skærmramme

Dell™ Latitude™ E5510 Discrete Servicehåndbog

⚠ ADVARSEL! Inden du udfører arbejde på computerens indvendige dele, skal du læse de sikkerhedsinstruktioner, der fulgte med computeren. Du kan finde yderligere oplysninger om best practices for sikkerhed på webstedet Regulatory Compliance på www.dell.com/regulatory_compliance.

Fjernelse af skærmrammen



1. Følg procedureerne i [Før du udfører arbejde på computerens indvendige dele](#).
2. Fjern [batteriet](#) fra computeren.
3. Fjern [adgangspanelet](#) fra computeren.
4. Fjern [WLAN-kortet](#) fra computeren.
5. Fjern [LED-dækslet](#) fra computeren.
6. Fjern [tastaturet](#) fra computeren.
7. Fjern [skærmanordningen](#) fra computeren.
8. Fjern gummipuderne på skærmrammen.



9. Fjern de skruer der holder skærmpacetten fast på dækslet.



10. Lirk forsigtigt skærmmrammen fri af skærmanordningen ved at sætte fingrene under kanten af rammen og arbejde dig hele vejen rundt om rammen indtil den er helt fri.



11. Løft og fjern skærmmfacetten fra computeren.



Genmontering af skærmrammen

Du genmonterer skærmrammen ved at udføre ovenstående trin i omvendt rækkefølge.

[Tilbage til indholdssiden](#)

[Tilbage til indholdssiden](#)

Kamera

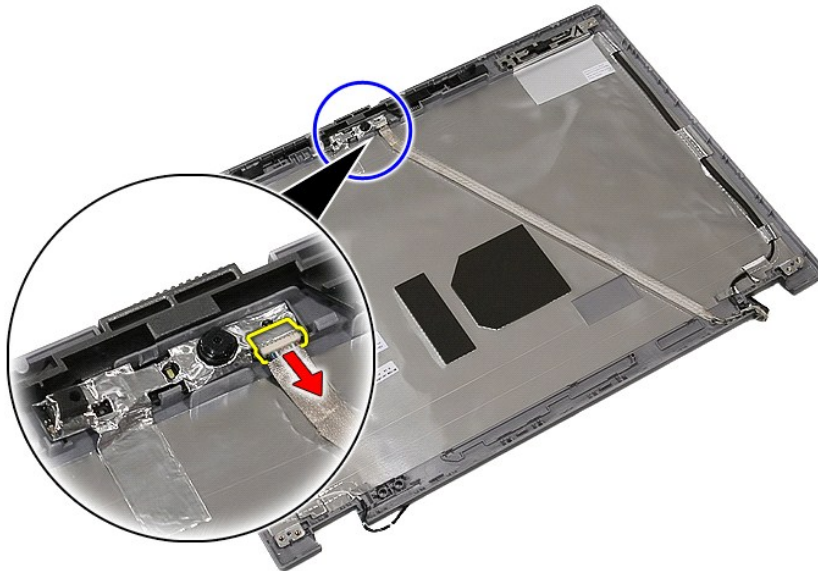
Dell™ Latitude™ E5510 Discrete Servicehåndbog

⚠ ADVARSEL! Inden du udfører arbejde på computerens indvendige dele, skal du læse de sikkerhedsinstruktioner, der fulgte med computeren. Du kan finde yderligere oplysninger om best practices for sikkerhed på webstedet Regulatory Compliance på www.dell.com/regulatory_compliance.

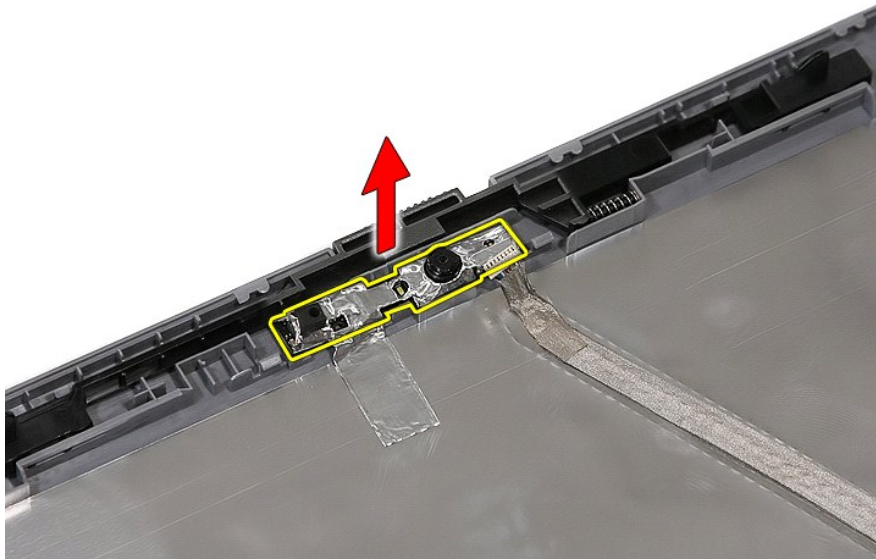
Fjernelse af kameraet



1. Følg procedureerne i [Før du udfører arbejde på computerens indvendige dele](#).
2. Fjern [batteriet](#) fra computeren.
3. Fjern [adgangspanelet](#) fra computeren.
4. Fjern [WLAN-kortet](#) fra computeren.
5. Fjern [LED-dækslet](#) fra computeren.
6. Fjern [tastaturet](#) fra computeren.
7. Fjern [skærmanordningen](#) fra computeren.
8. Fjern [skærmrammen](#) fra skærmanordningen.
9. Fjern [skærmpanelet, bøjlen og hængslerne](#) fra skærmanordningen.
10. Kobl kameraets datakabel fra.



11. Løft skærnkameraet op og tag det ud.



Genmontering af kameraet

Du genmonterer kameraet ved at udføre ovenstående trin i modsat rækkefølge.

[Tilbage til indholdssiden](#)

[Tilbage til indholdssiden](#)

Skærmpanel, bøjler og hængsler

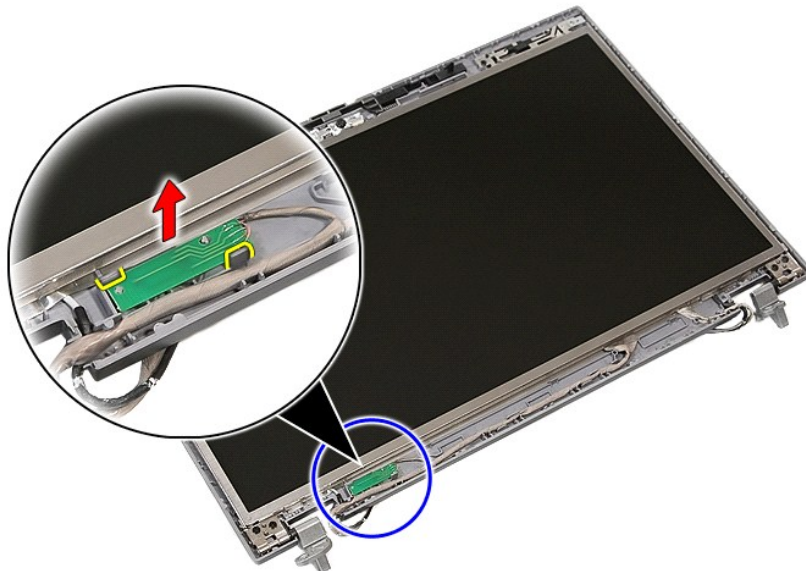
Dell™ Latitude™ E5510 Discrete Servicehåndbog

⚠ ADVARSEL! Inden du udfører arbejde på computerens indvendige dele, skal du læse de sikkerhedsinstruktioner, der fulgte med computeren. Du kan finde yderligere oplysninger om best practices for sikkerhed på webstedet Regulatory Compliance på www.dell.com/regulatory_compliance.

Fjernelse af skærmpanelet, bøjlerne og hængslerne



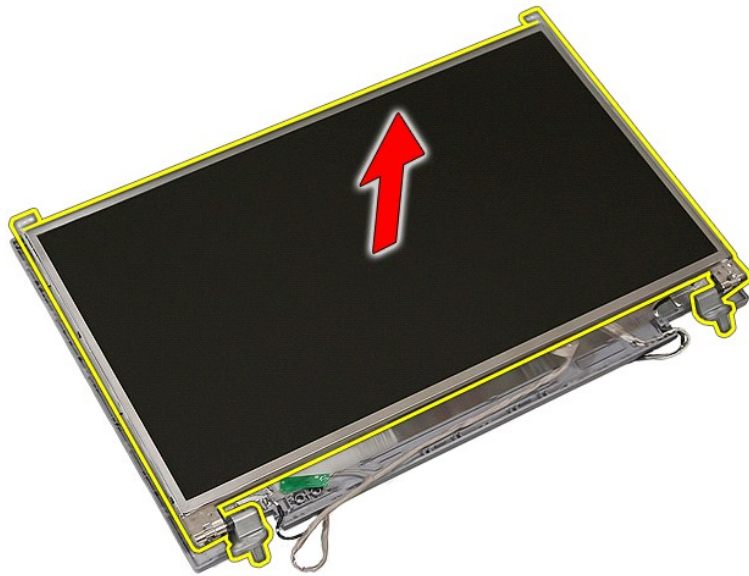
1. Følg procedurerne i [Før du udfører arbejde på computerens indvendige dele](#).
2. Fjern [batteriet](#) fra computeren.
3. Fjern [adgangspanelet](#) fra computeren.
4. Fjern [WLAN-kortet](#) fra computeren.
5. Fjern [LED-dækslet](#) fra computeren.
6. Fjern [tastaturet](#) fra computeren.
7. Fjern [skærmanordningen](#) fra computeren.
8. Fjern [skærmmrammen](#) fra skærmanordningen.
9. Løsn skærmmkortet fra låsene.



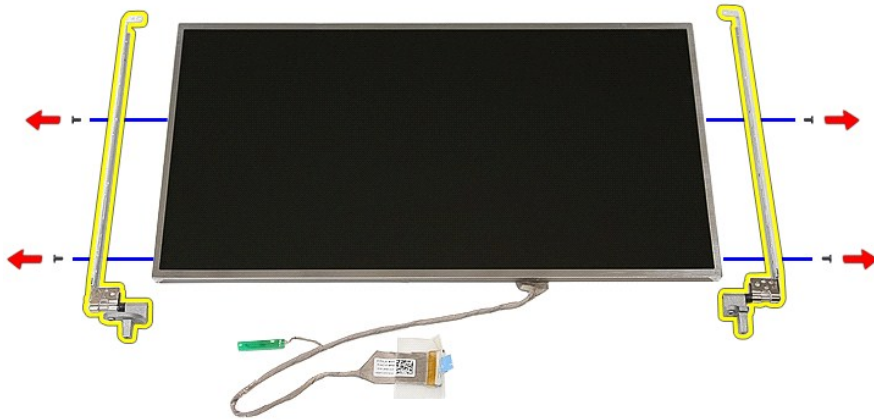
10. Fjern de skruer, som holder skærmpanelet, bøjler og hængsler fast på skærmanordningen.



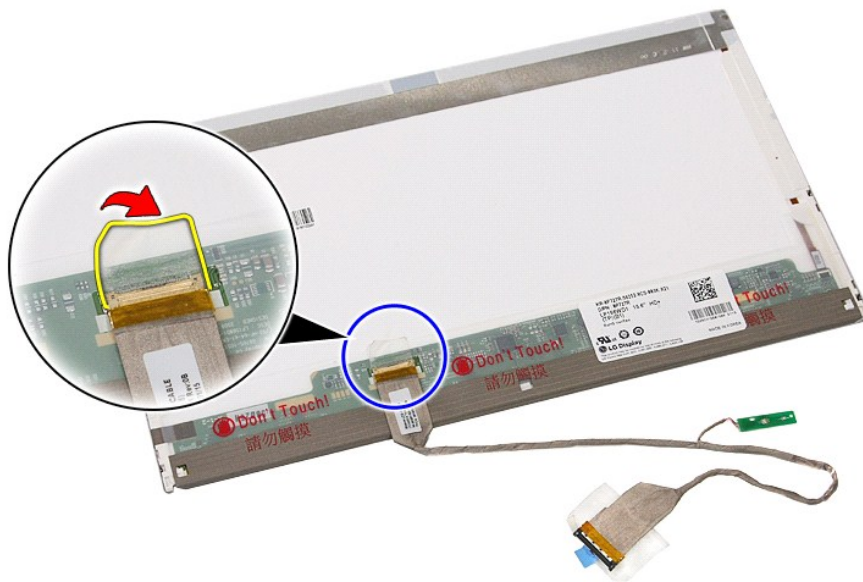
11. Løft skærmpanelet, bøjlerne og hængslerne op.



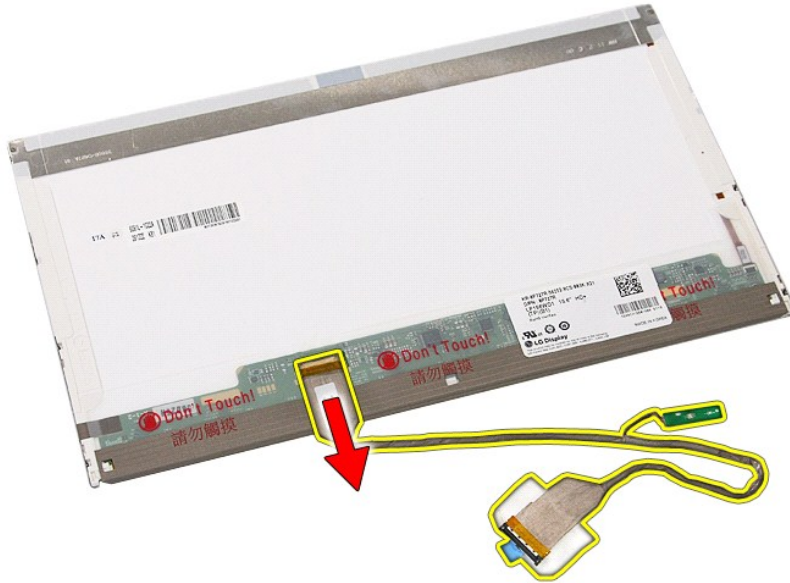
12. Fjern de skruer, som holder skærmens bøjler og hængsler fast på skærmpanelet og fjern dem.



13. Træk den tape af, som holder skærmerkablet fast på skærmpanelet.



14. Frakobl skærmerkablet fra skærmpanelet.



Genmontering af skærmpanelet, bøjlerne og hængslerne

Udfør trinene ovenfor i omvendt rækkefølge for at genmontere skærmpanelet, bøjlerne og hængslerne.

[Tilbage til indholdssiden](#)

[Tilbage til indholdssiden](#)

LED-kort

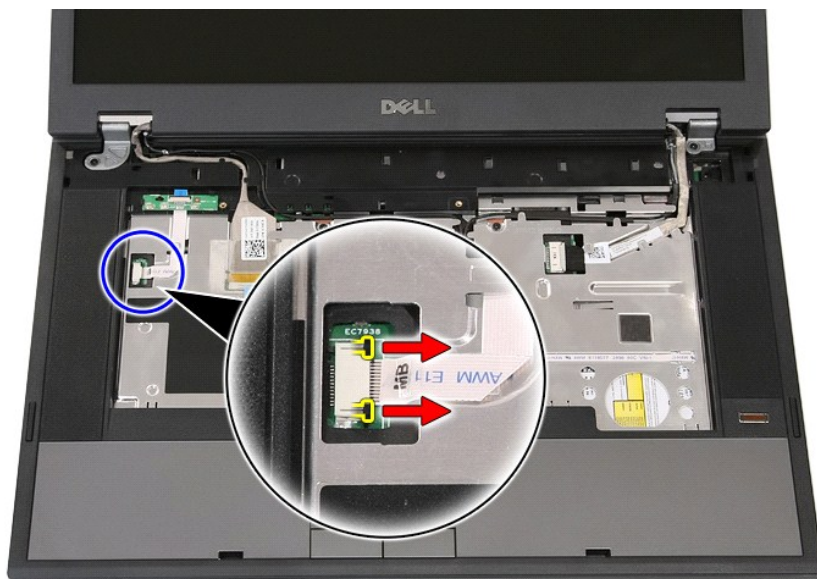
Dell™ Latitude™ E5510 Discrete Servicehåndbog

⚠ ADVARSEL! Inden du udfører arbejde på computerens indvendige dele, skal du læse de sikkerhedsinstruktioner, der fulgte med computeren. Du kan finde yderligere oplysninger om best practices for sikkerhed på webstedet Regulatory Compliance på www.dell.com/regulatory_compliance.

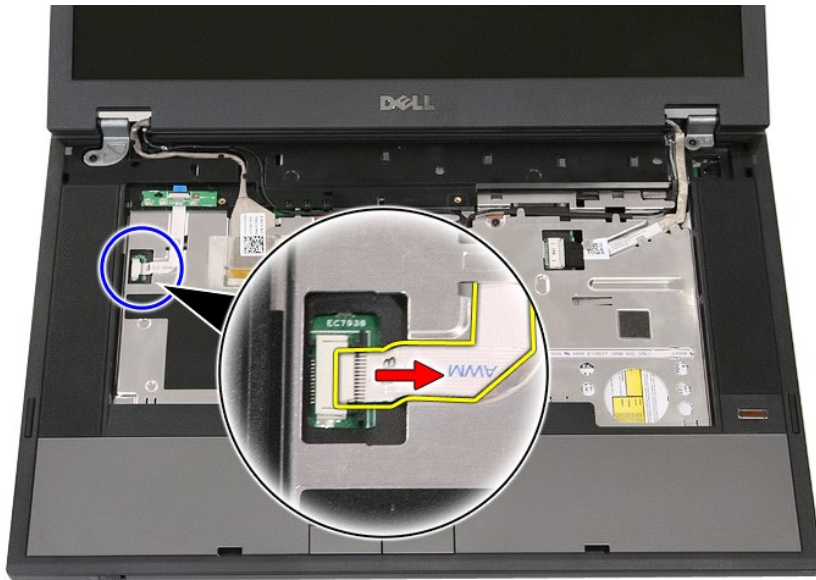
Fjernelse af LED-kortet



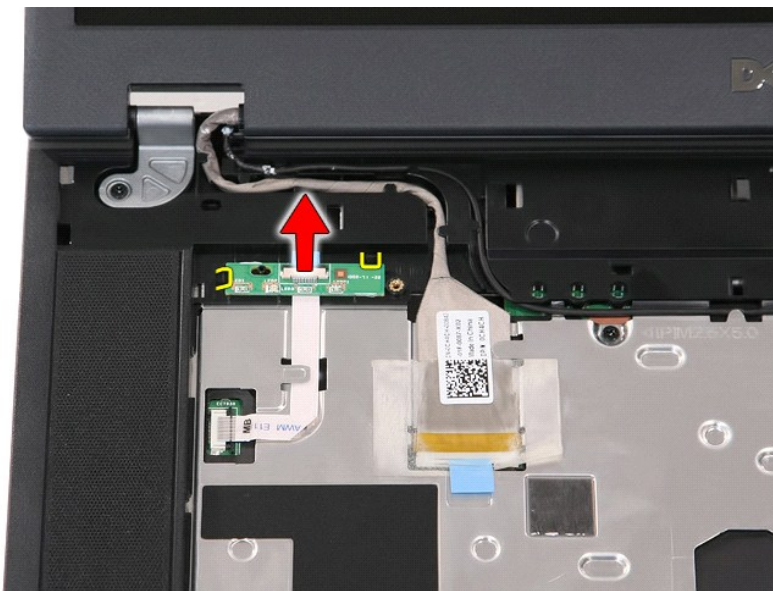
1. Følg procedurerne i [Før du udfører arbejde på computerens indvendige dele](#).
2. Fjern [batteriet](#) fra computeren.
3. Fjern [LED-dækslet](#) fra computeren.
4. Fjern [tastaturet](#) fra computeren.
5. Frigør den lås, som holder LED-kortets kabel fast.



6. Frakobl LED-kortets kabel.



7. Løsn de låse, som holder LED-kortet fast og fjern det.



Isætning af LED-kortet

Udfør ovenstående trin i modsat rækkefølge for at genmontere LED-kortet.

[Tilbage til indholdssiden](#)

[Tilbage til indholdssiden](#)

Hukommelseskort

Dell™ Latitude™ E5510 Discrete Servicehåndbog

⚠ ADVARSEL! Inden du udfører arbejde på computerens indvendige dele, skal du læse de sikkerhedsinstruktioner, der fulgte med computeren. Du kan finde yderligere oplysninger om best practices for sikkerhed på webstedet Regulatory Compliance på www.dell.com/regulatory_compliance.

Fjernelse af hukommelseskortet



1. Følg procedurerne i [Før du udfører arbejde på computerens indvendige dele](#).
2. Fjern [batteriet](#) fra computeren.
3. Skub hukommelseskortet ind og slip det.



4. Skub hukommelseskortet ud af computeren og fjern det.



Genmontering af hukommelseskortet

Udfør trinene ovenfor i omvendt rækkefølge for at genmontere hukommelseskortet.

[Tilbage til indholdssiden](#)

[Tilbage til indholdssiden](#)

Hukommelse

Dell™ Latitude™ E5510 Discrete Servicehåndbog

⚠ ADVARSEL! Inden du udfører arbejde på computerens indvendige dele, skal du læse de sikkerhedsinstruktioner, der fulgte med computeren. Du kan finde yderligere oplysninger om best practices for sikkerhed på webstedet Regulatory Compliance på www.dell.com/regulatory_compliance.

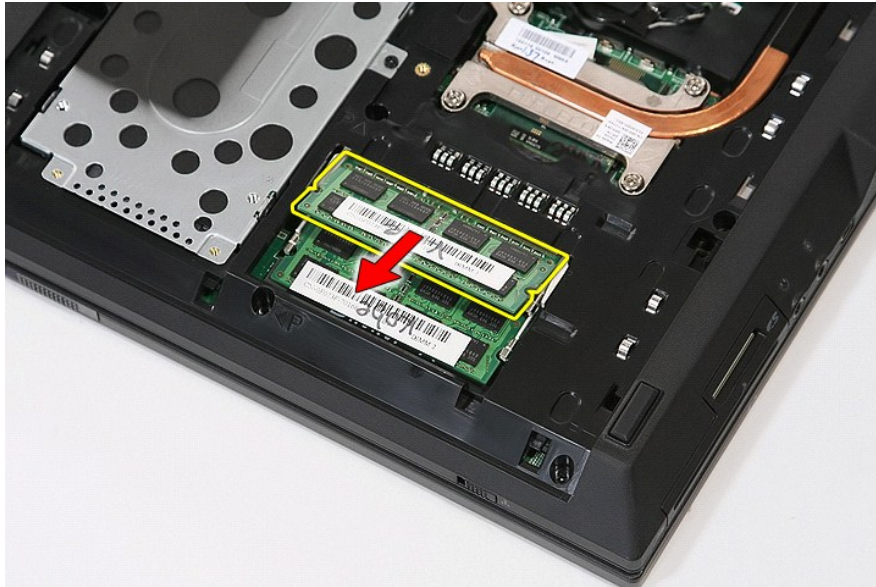
Fjernelse af hukommelsesmoduler



1. Følg procedurerne i [Før du udfører arbejde på computerens indvendige dele](#).
2. Fjern [batteriet](#) fra computeren.
3. Fjern [adgangspanelet](#) fra computeren.
4. Lirk forsigtigt fastgørelsesklemmerne væk fra hukommelsesmodulet.



5. Fjern hukommelsesmodulet fra computeren.



Genmontering af hukommelsesmodulerne

Udfør trinene ovenfor i omvendt rækkefølge for at genmontere hukommelsesmodulerne.

[Tilbage til indholdssiden](#)

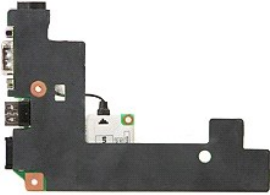
[Tilbage til indholdssiden](#)

Modem-udstyrskort

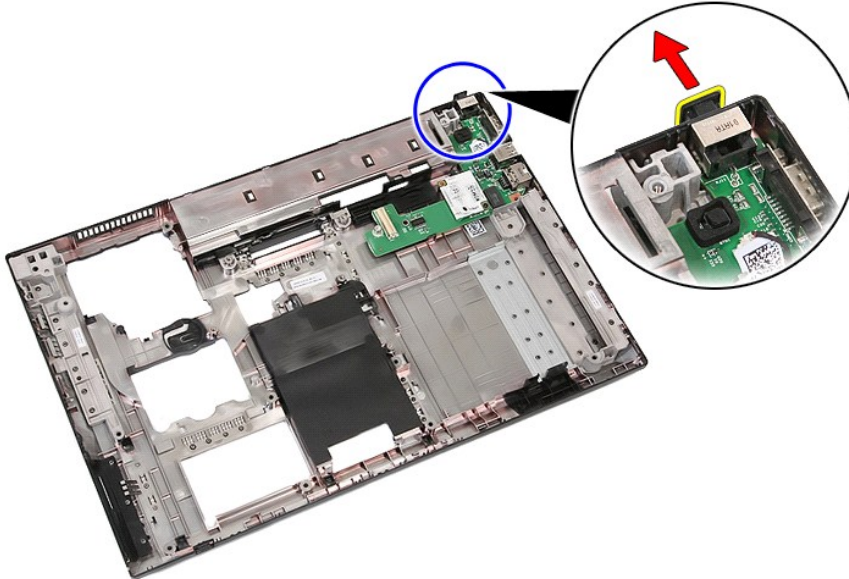
Dell™ Latitude™ E5510 Discrete Servicehåndbog

⚠ ADVARSEL! Inden du udfører arbejde på computerens indvendige dele, skal du læse de sikkerhedsinstruktioner, der fulgte med computeren. Du kan finde yderligere oplysninger om best practices for sikkerhed på webstedet Regulatory Compliance på www.dell.com/regulatory_compliance.

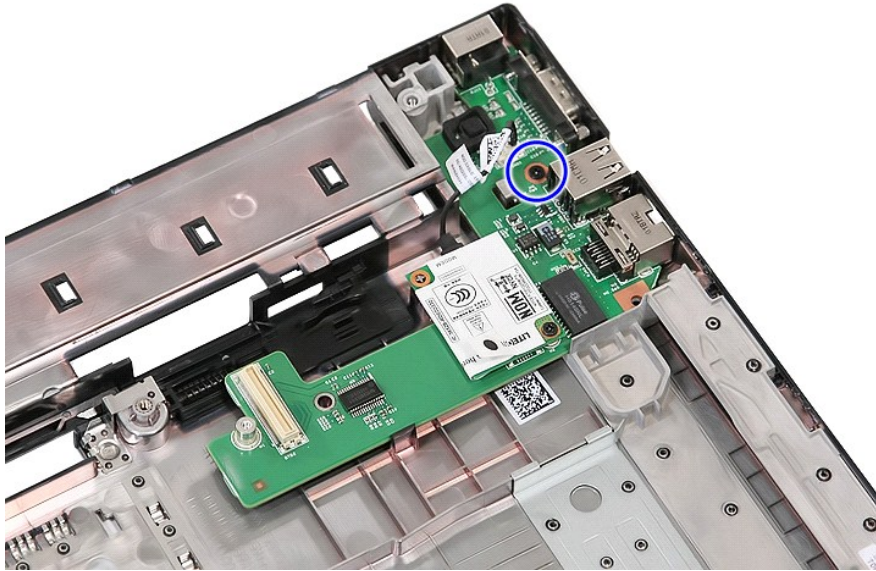
Fjernelse af modem-udstyrskortet



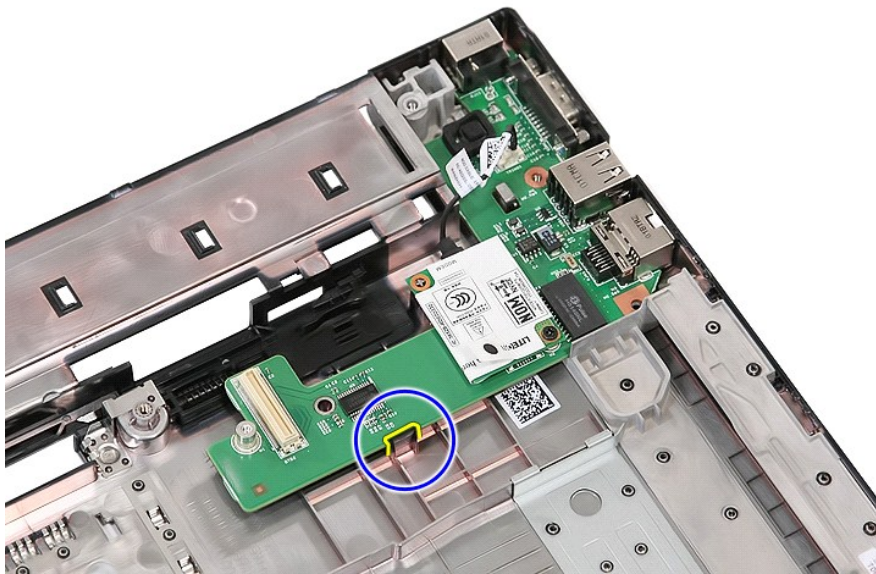
1. Følg procedurerne i [Før du udfører arbejde på computerens indvendige dele](#).
2. Fjern [hukommelseskortet](#) fra computeren.
3. Fjern [batteriet](#) fra computeren.
4. Fjern [adgangspanelet](#) fra computeren.
5. Fjern [harddisken](#) fra computeren.
6. Fjern det [optiske drev](#) fra computeren.
7. Fjern [Wi-Fi kortet](#) fra computeren.
8. Fjern [montcellebatteriet](#) fra computeren.
9. Fjern [blæseren](#) fra computeren.
10. Fjern [køleren](#) fra computeren.
11. Fjern [LED-dækslet](#) fra computeren.
12. Fjern [tastaturet](#) fra computeren.
13. Fjern [skærmanordningen](#) fra computeren.
14. Fjern [LED-kortet](#) fra computeren.
15. Fjern [håndledsstøtten](#) fra computeren.
16. Fjern [Bluetooth-kortet](#) fra computeren.
17. Fjern [systemkortet](#) fra computeren.
18. Fjern modemstikkets gummihætte, hvis der er en.



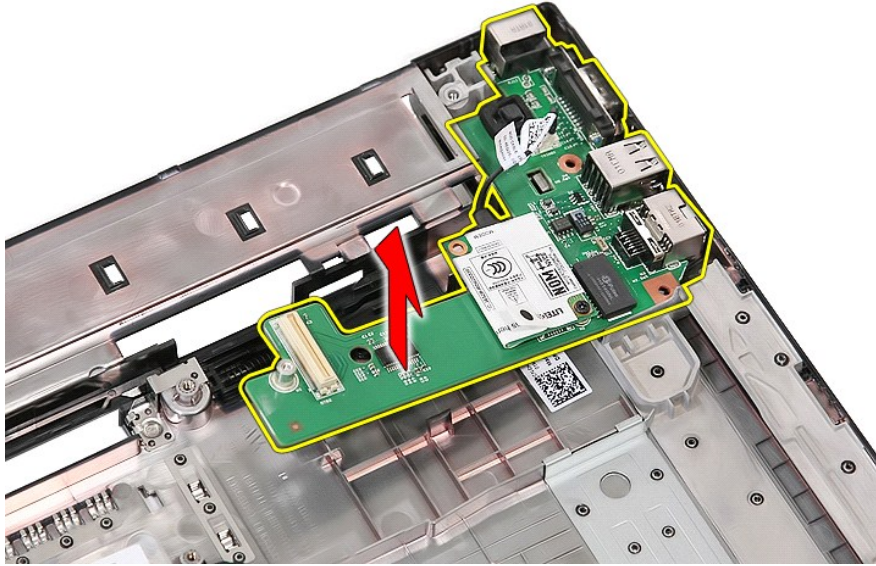
19. Fjern den skrue, som holder udstyrskortet fast på systemkortet.



20. Lirk forsigtigt låsen for at løsne udstyrskortet.



21. Løft modem-udstyrskortet op og tag det ud.



Genmontering af modem-udstyrskortet

Udfør trinnene ovenfor i omvendt rækkefølge for at genmontere modem-udstyrskortet.

[Tilbage til indholdssiden](#)

[Tilbage til indholdssiden](#)

Optisk drev

Dell™ Latitude™ E5510 Discrete Servicehåndbog

⚠ ADVARSEL! Inden du udfører arbejde på computerens indvendige dele, skal du læse de sikkerhedsinstruktioner, der fulgte med computeren. Du kan finde yderligere oplysninger om best practices for sikkerhed på webstedet Regulatory Compliance på www.dell.com/regulatory_compliance.

Fjernelse af det optiske drev



1. Følg procedurerne i [Før du udfører arbejde på computerens indvendige dele](#).
2. Fjern [batteriet](#) fra computeren.
3. Fjern det optiske drevs fastgørelsesskrue fra computeren.



4. Sæt en plastik skruetrækker i fastgørelsesskruens hak og løns og fjern forsigtigt det optiske drev fra computeren.



Genmontering af det optiske drev

Du genmonterer det optiske drev ved at udføre ovenstående trin i modsat rækkefølge.

[Tilbage til indholdssiden](#)

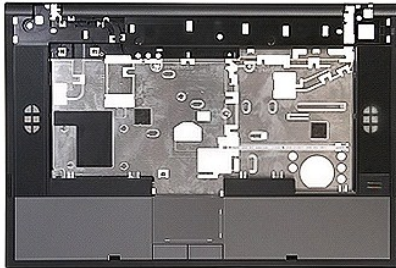
[Tilbage til indholdssiden](#)

Håndledsstøtte

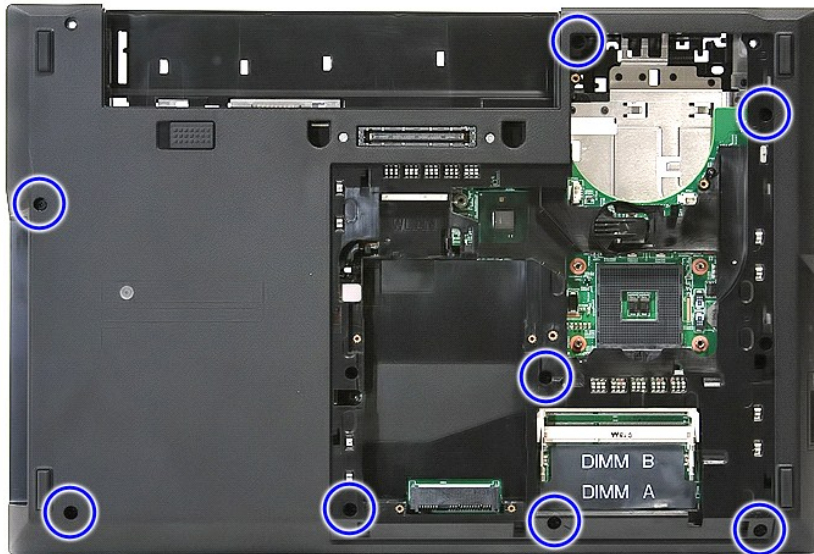
Dell™ Latitude™ E5510 Discrete Servicehåndbog

⚠ ADVARSEL! Inden du udfører arbejde på computerens indvendige dele, skal du læse de sikkerhedsinstruktioner, der fulgte med computeren. Du kan finde yderligere oplysninger om best practices for sikkerhed på webstedet Regulatory Compliance på www.dell.com/regulatory_compliance.

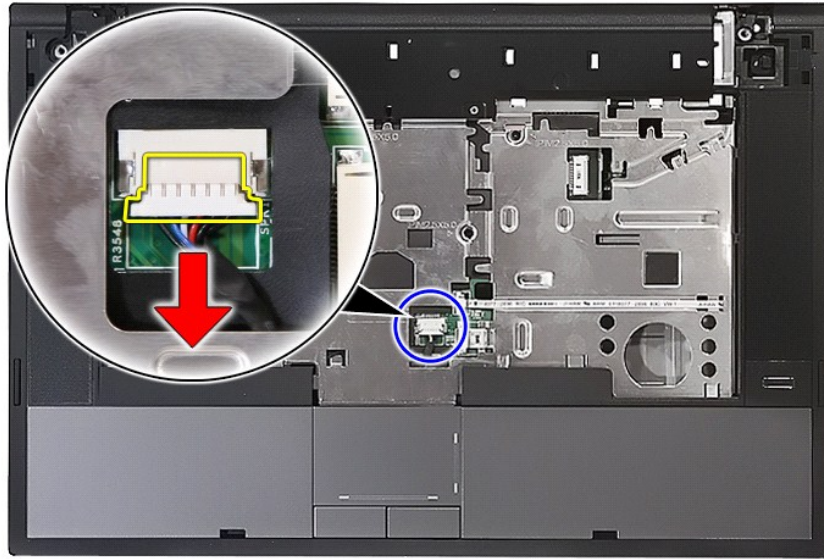
Fjernelse af håndledsstøtten



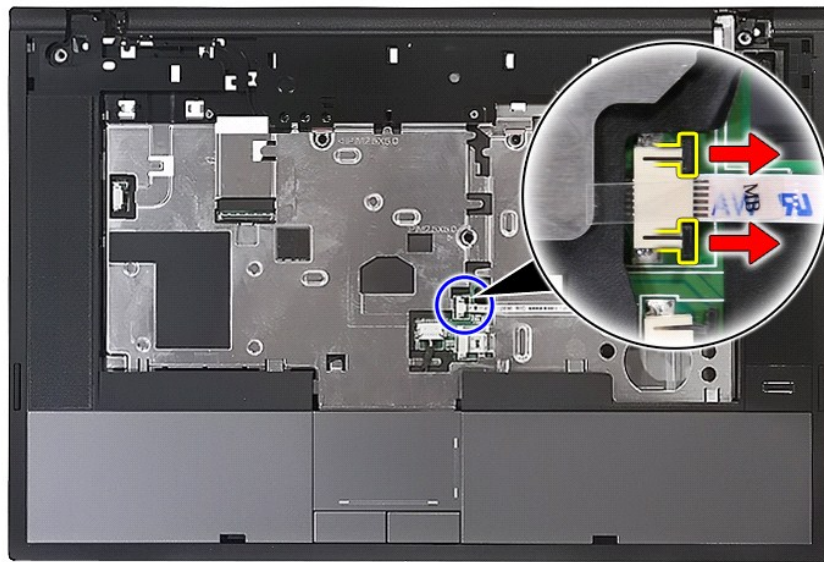
1. Følg procedurerne i [Før du udfører arbejde på computerens indvendige dele](#).
2. Fjern [batteriet](#) fra computeren.
3. Fjern [adgangspanelet](#) fra computeren.
4. Fjern det [optiske drev](#) fra computeren.
5. Fjern det [optiske drev](#) fra computeren.
6. Fjern [blæseren](#) og kølelegemet fra computeren.
7. Fjern [LED-dækslet](#) fra computeren.
8. Fjern [tastaturet](#) fra computeren.
9. Fjern [skærmanordningen](#) fra computeren.
10. Fjern [LED-kortet](#) fra computeren.
11. Fjern de skruer, som fastgør berøringspladen til computeren.



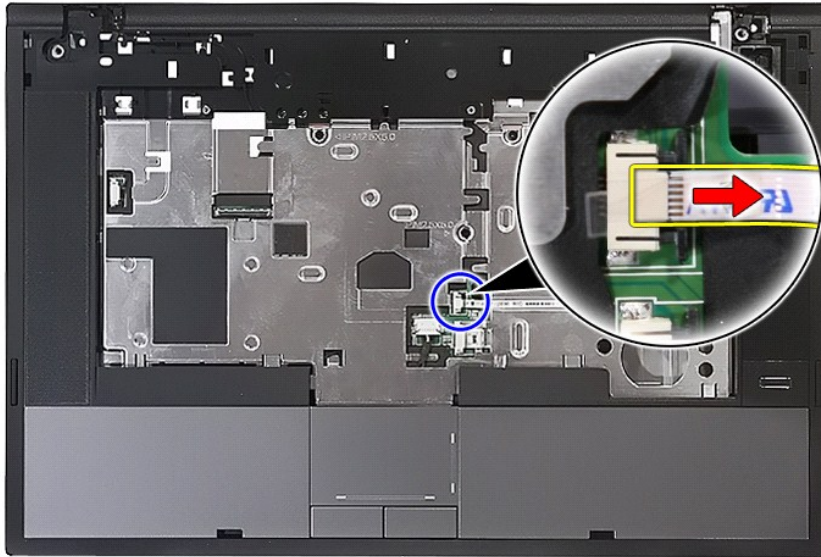
12. Frakobl højtalerkablet fra systemkortet.



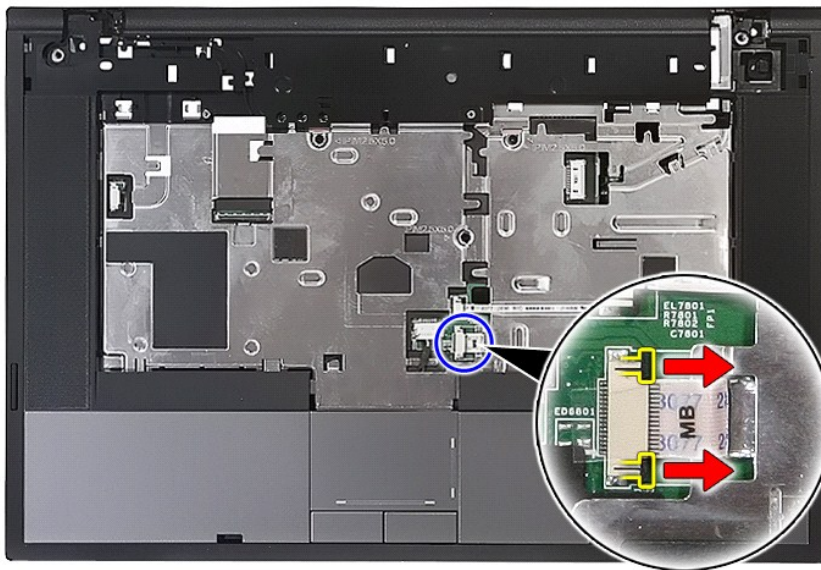
13. Løsn den holder, som fastgør fingertryksaf læserens datakabel.



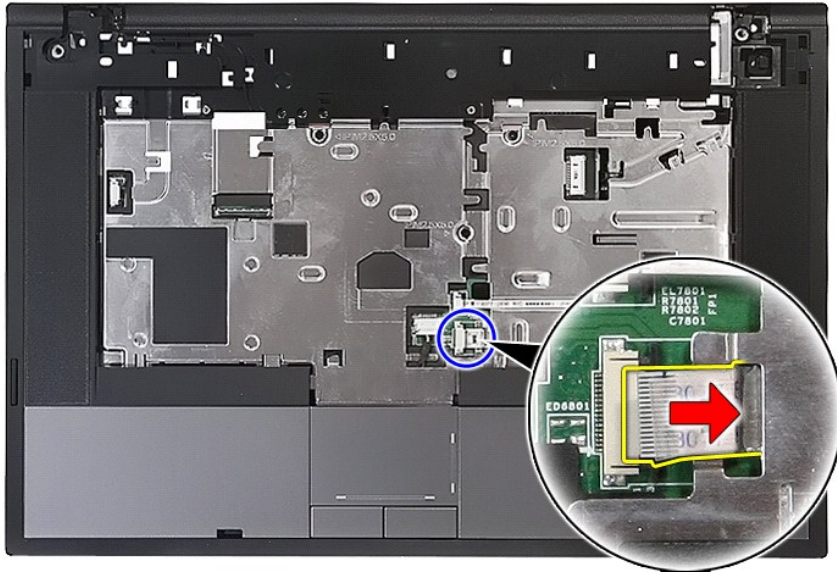
14. Afbryd fingeraftrykslæserens datakabel.



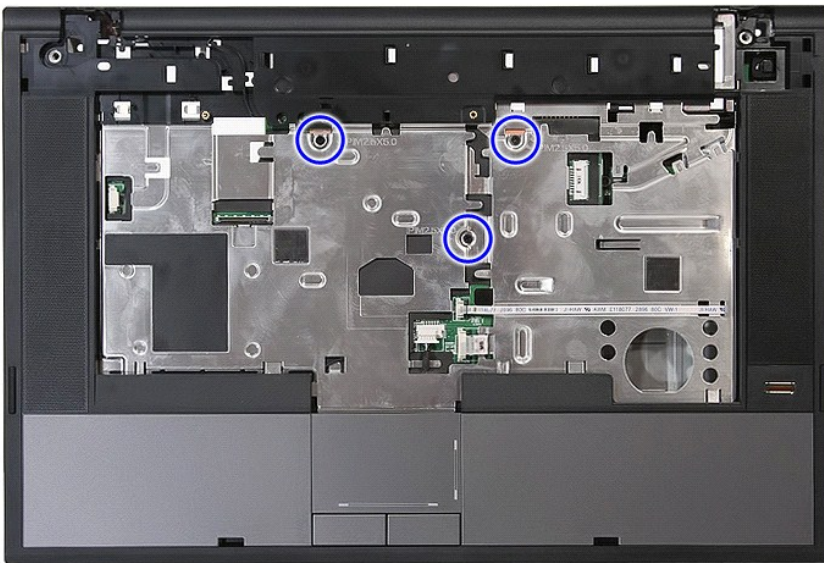
15. Løsn den holder, som fastgør fingertryksaf læserens datakabel.



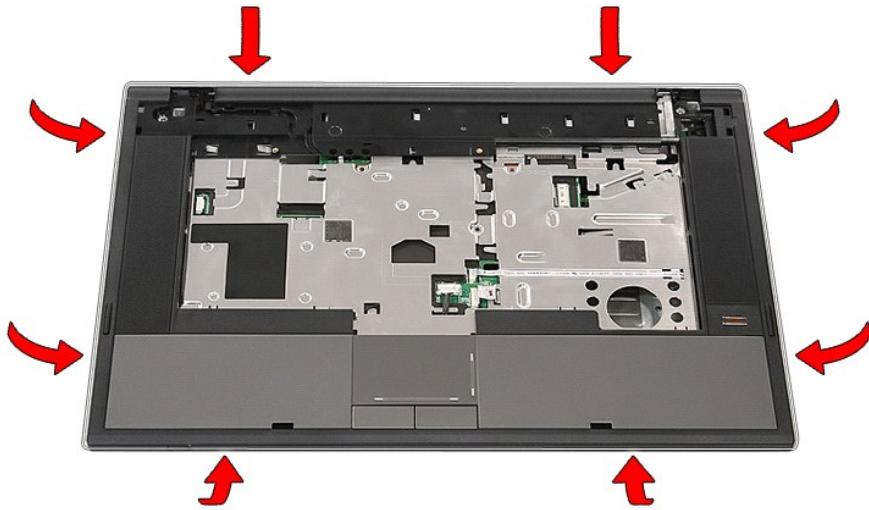
16. Frakobl tastaturets datakabel.



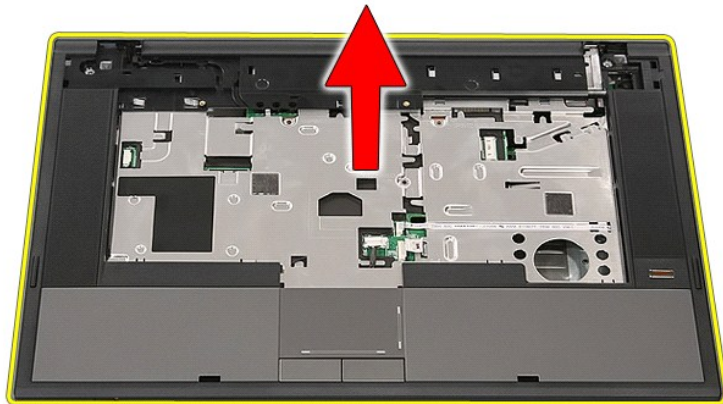
17. Fjern de skruer, som fastgør berøringspladen til computeren.



18. Lirk forsigtigt håndledsstøtten løs langs kanterne.



19. Løft håndledsstøtten op fra computeren og fjern den.



Genmontering af håndledsstøtten

Du genmonterer håndledsstøtten ved at udføre ovenstående trin i omvendt rækkefølge.

[Tilbage til indholdssiden](#)

[Tilbage til indholdssiden](#)

Tilføjelse og genmontering af dele

Dell™ Latitude™ E5510 Discrete Servicehåndbog

- [Batteri](#)
- [Adgangspanel](#)
- [LED-dæksel](#)
- [WLAN-kort](#)
- [Hukommelse](#)
- [Knapcellebatteri](#)
- [Harddisk](#)
- [Optisk drev](#)
- [Tastatur](#)
- [Hukommelseskort](#)
- [Blæser](#)
- [Kølelegeme](#)
- [Processor](#)
- [LED-kort](#)
- [Skærmmodul](#)
- [Skærmramme](#)
- [Skærmpanel, bøjle og hængsler](#)
- [Skærmkamera](#)
- [Håndledsstøtte](#)
- [Fingeraftryklæser](#)
- [Højtalere](#)
- [Bluetooth-kort](#)
- [Systemkort](#)
- [Modem-udstyrskort](#)

[Tilbage til indholdssiden](#)

[Tilbage til indholdssiden](#)

Processor

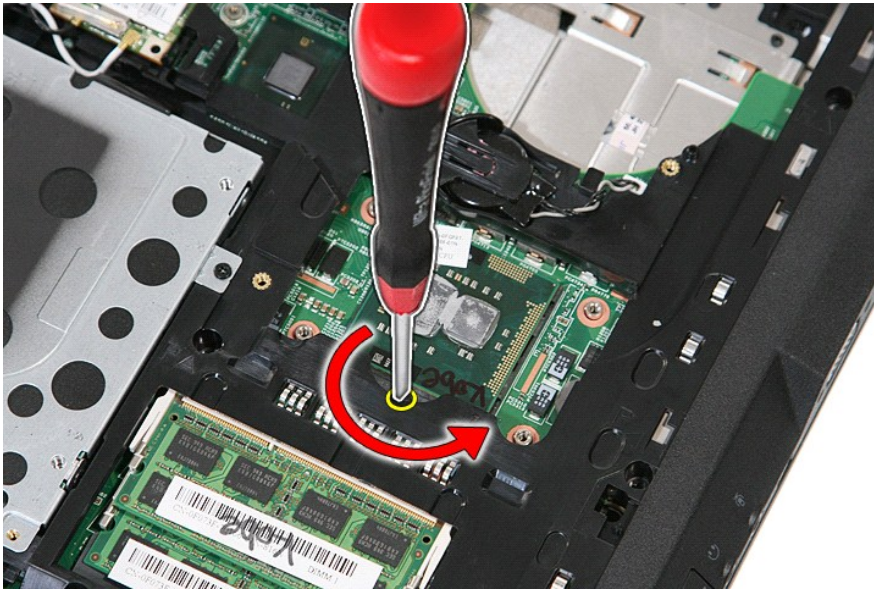
Dell™ Latitude™ E5510 Discrete Servicehåndbog

⚠ ADVARSEL! Inden du udfører arbejde på computerens indvendige dele, skal du læse de sikkerhedsinstruktioner, der fulgte med computeren. Du kan finde yderligere oplysninger om best practices for sikkerhed på webstedet Regulatory Compliance på www.dell.com/regulatory_compliance.

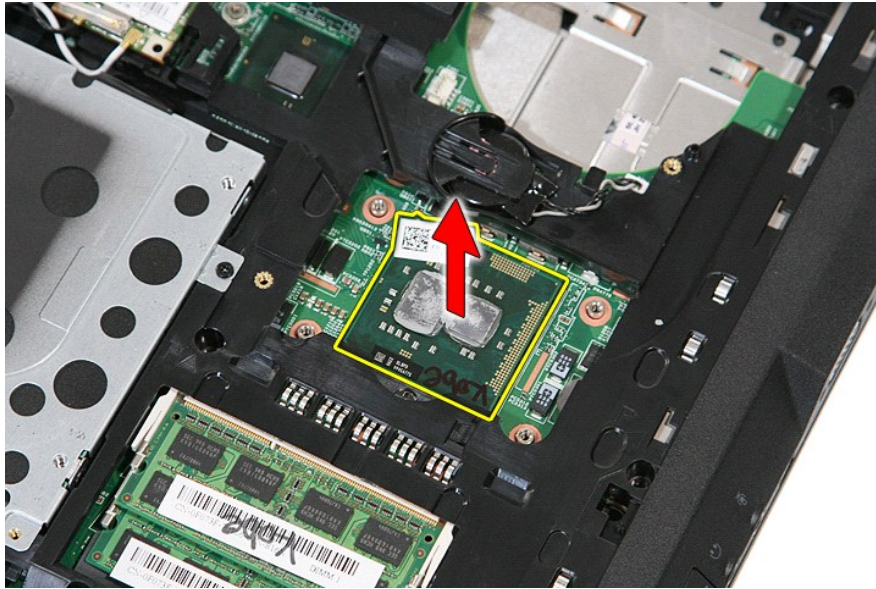
Fjernelse af processoren



1. Følg procedurerne i [Før du udfører arbejde på computerens indvendige dele](#).
2. Fjern [batteriet](#) fra computeren.
3. Fjern [adgangspanelet](#) fra computeren.
4. Fjern [blæseren](#) fra computeren.
5. Fjern [køleren](#) fra computeren.
6. Med en plastiksyl roteres processorens kamlåse imod uret.



7. Idet du løfter lige op, fjernes processoren fra computeren.



Genmontering af processoren

Du genmonterer processoren ved at udføre ovenstående trin i modsat rækkefølge.

[Tilbage til indholdssiden](#)

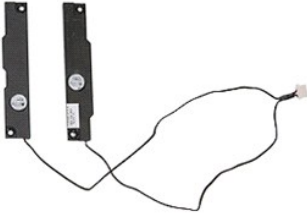
[Tilbage til indholdssiden](#)

Højttalere

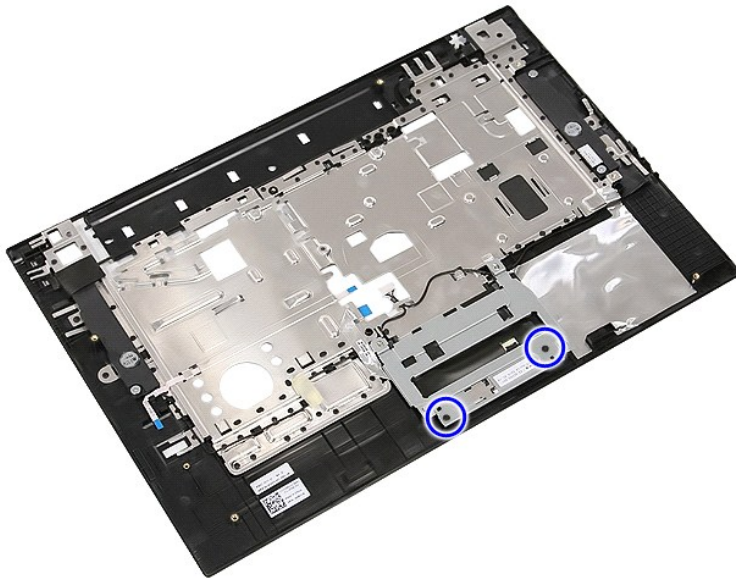
Dell™ Latitude™ E5510 Discrete Servicehåndbog

⚠ ADVARSEL! Inden du udfører arbejde på computerens indvendige dele, skal du læse de sikkerhedsinstruktioner, der fulgte med computeren. Du kan finde yderligere oplysninger om best practices for sikkerhed på webstedet Regulatory Compliance på www.dell.com/regulatory_compliance.

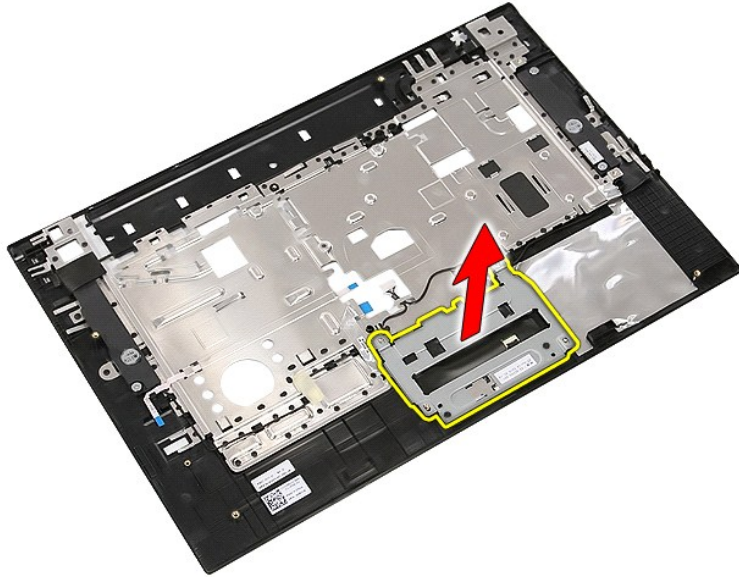
Fjernelse af højttalerne



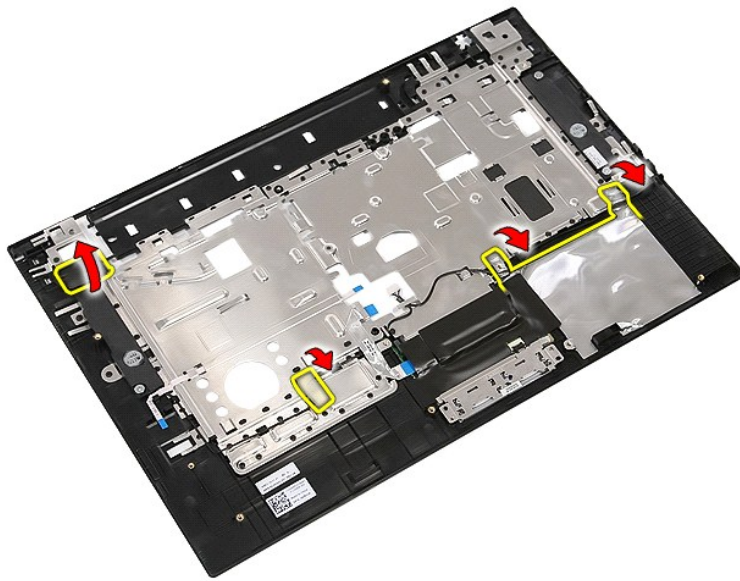
1. Følg procedurerne i [Før du udfører arbejde på computerens indvendige dele](#).
2. Fjern [batteriet](#) fra computeren.
3. Fjern [adgangspanelet](#) fra computeren.
4. Fjern det [optiske drev](#) fra computeren.
5. Fjern [LED-dækslet](#) fra computeren.
6. Fjern [tastaturet](#) fra computeren.
7. Fjern [skærmanordningen](#) fra computeren.
8. Fjern [LED-kortet](#) fra computeren.
9. Fjern [håndledsstøtten](#) fra computeren.
10. Fjern [fingeraftryklæseren](#) fra computeren.
11. Fjern de skruer, som holder berøringspladens dækselbeslag fast på håndledsstøtten.



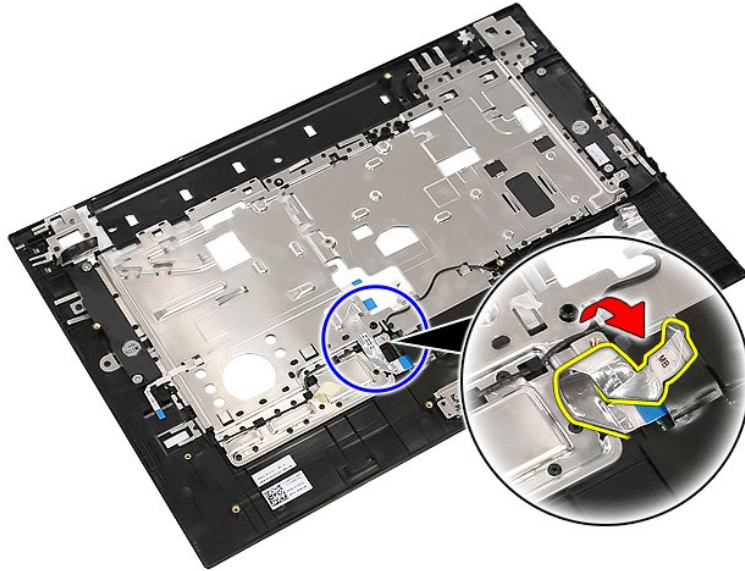
12. Løft berøringspladens dækselbeslag op og fjern det.



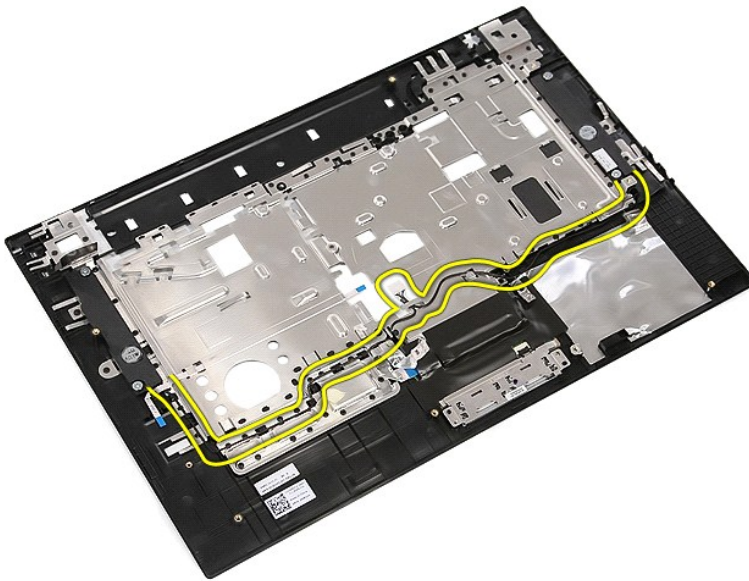
13. Løsn det tape, som fastgør højttalerkablerne på håndledsstøtten.



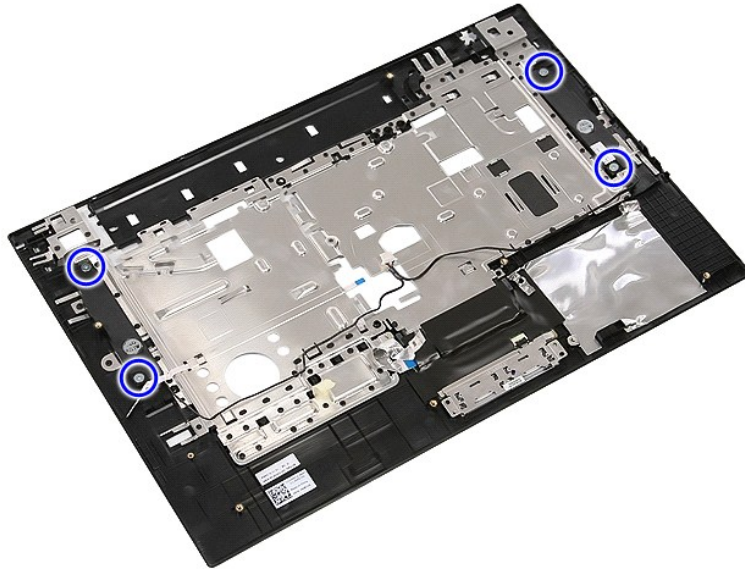
14. Løsn det tape, som fastgør berøringspladens datakabel på håndledsstøtten og træk kablet ud af hullet.



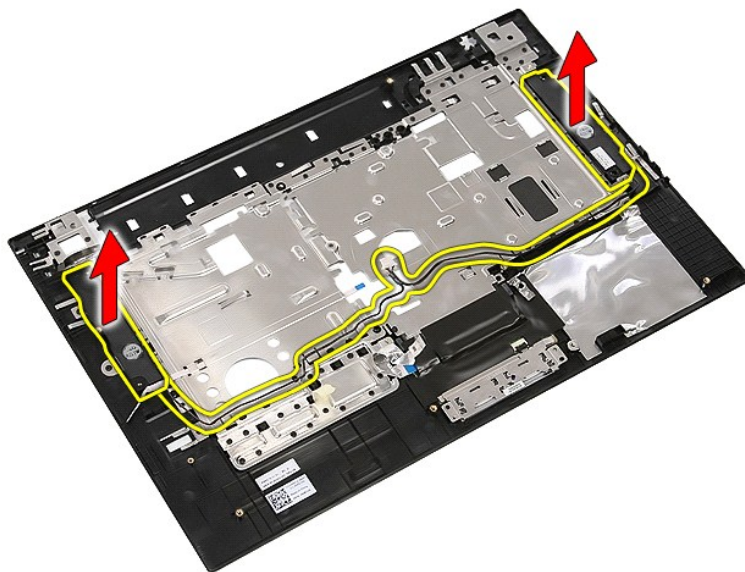
15. Løsn højttalerkablerne fra kabelføringen.



16. Fjern de skruer, som holder venstre og højre højttaler fast på håndledsstøtten.



17. Løft venstre og højre højttaler op og fjern dem.



Isætning af højttalerne

For at genmontere højttalerne skal du udføre de ovenstående trin i modsat rækkefølge.


[Tilbage til indholdssiden](#)

[Tilbage til indholdssiden](#)

Tekniske specifikationer

Dell™ Latitude™ E5510 Discrete Servicehåndbog

- [Systemoplysninger](#)
- [Hukommelse](#)
- [Lyd](#)
- [ExpressCard](#)
- [Fingeraftrykslæser \(valgfri\)](#)
- [Skærm](#)
- [Pegefelt](#)
- [AC-adapter](#)
- [Miljø](#)
- [Processor](#)
- [Grafik](#)
- [Kommunikation](#)
- [PC-kort](#)
- [Porte og stik](#)
- [Tastatur](#)
- [Batteri](#)
- [Mål](#)

 **BEMÆRK!** Produktudbuddet kan variere fra område til område. Du kan finde flere oplysninger om computerens konfiguration, ved at klikke på **Start** → **Hjælp og support** og vælge at få vist oplysninger om computeren.

Systemoplysninger	
Chipset	Intel® HM55 Express-chipsæt
Databusbredde	64-bit
DRAM-busbredde	dual-channel 64-bit
BEMÆRK: Du skal installere hukommelse i sæt for at dual-channel-tilstand kan fungere.	

Processor	
Type	Intel Core™ i3-serien Intel Core i5-serien Intel Core i7-serien Intel Celeron™
L2-cache	2 MB, 3 MB og 4 MB

Hukommelse	
Type	DDR3 1333 MHz SDRAM (fungere ved 1066 MHz)
Stik	to SODIMM-stik
Modulkapaciteter	1 GB, 2 GB og 4 GB
Hukommelse (minimum)	1 GB
Hukommelse (maksimum)	8 GB
BEMÆRK! Kun 64-bit-operativsystemer kan registrere hukommelseskapaciteter på mere end 4 GB.	

Grafik	
Type	Intel UMA-video
Databus	Indbygget video
Controller	Intel Graphics Media Accelerator HD
Udgang	15-pin VGA-videostik

Lyd	
Type	fire kanals high-definition audio (HDA) codec
Controller	IDT 92HD81B
Stereokonvertering	24-bit (analog til digital og digital til analog)
Grænseflader	
Intern	high definition audio bus
Ekstern	stik til mikrofon ind/linje ind, stereo
Højtalere	to
Lydstyrkekontroller	knapper til lydstyrke op, ned og lyd til/fra

Kommunikation	
Modem	indbygget (valgfrit)
Netværksadapter	10/100/1000 Mbps Broadcom NetXtreme 5761E Gigabit Ethernet Controller
Trådløs	internt WLAN, WWAN og Bluetooth® trådløs support
GPS	selvstyrende, A-GPS

ExpressCard	
ExpressCard-stik	28-pin stik
Understøttede kort	54 mm, 34 mm med adapter

PC-kort	
PC-kortstik	80-pin stik
Understøttede kort	type I-kort eller type II-kort

Fingeraftryklæser (valgfri)	
Type	AuthenTec swipe fingeraftrykssensor

Porte og stik	
Lyd	stik til mikrofon, stik til stereohovedtelefoner/stik til ekstern højtaler
Grafik	15-pin VGA-videostik
Netværksadapter	RJ-45-stik
USB	fire USB 2.0-kompatible stik
Hukommelseskortlæser	3-i-1 hukommelseskortlæser
IEEE 1394a	4-pin stik
Seriell port	et
E-serie dockingforbindelsesstik	144-pin dockningsstik

Skærm	
Type	HD refleksfri LED HD+ wide view refleksfri LED
Aktivt område (X/Y)	344,20 mm x 193,50 mm
Mål	

Højde	210 mm
Bredde	360,00 mm
Diagonal	396,24 mm
Højeste opløsninger	
HD	1366 x 768 pixel
HD+	1600 x 900 pixel
Typisk lysstyrke	
HD	220 nit
HD+	250 nit
Betjeningsvinkel	0 grader til 180 grader
Opdateringshastighed	60 Hz
Minimum visningsvinkler	
Vandret	
HD	40 grader/-40 grader
HD+	55 grader/-55 grader
Lodret	
HD	15 grader/-30 grader
HD+	45 grader/-45 grader
Pixelafstand	
HD	0,250 mm
HD+	0,216 mm

Tastatur	
Antal taster	USA: 83 taster Storbritannien: 84 taster Japan: 87 taster
Layout	QWERTY/AZERTY/Kanji

Pegefelt	
Aktivt område	
X-akse	66,82 mm
Y-akse	44,53 mm

Batteri	
Type	4 celler "smart" litium-ion (37 W/t) 6 celler "smart" litium-ion (56 W/t) 9 celler "smart" litium-ion med 3 års levetid (81 W/t) 9 celler "smart" lithium-ion (85 WHr)
Opladningstid med computer slukket	2 timer (100 % kapacitet) 1 time (80 % kapacitet)
Driftstid	batteridriftstiden varierer alt afhængigt af driftsbetingelserne og kan være reduceret betydeligt under visse strømkrævende betingelser.
Levetid	ca. 300 opladnings-/afladningscykluser
Mål	
Dybde	
4 og 6 celler	54,00 mm
9 celler	76,00 mm
Højde	
4 og 6 celler	19,80 mm
9 celler	21,10 mm
Bredde	
4 og 6 celler	206,00 mm
9 celler	224,00 mm

Spænding	
4 og 6 celler	14,8 VDC
9 celler	11,1 VDC
Temperaturområde	
Drift	0 °C til 35 °C
Opbevaring	-40 °C til 60 °C
Knapcellebatteri	3 V CR2032 litium

AC-adapter	
Indgangsspænding	100 VAC-240 VAC
Indgangsstrøm (maks.)	1,50 A
Indgangsfrekvens	50 Hz - 60 Hz
Udgangsstrøm	65 watt eller 90 watt
Udgangsstrøm	
65 watt	3,34 A (kontinuerlig)
90 watt	4,62 A (kontinuerlig)
Standard	10,80 A
Estimeret udgangsspænding	19,5 +/-1,0 VDC
Mål	
65 watt	
Højde	16,00 mm
Bredde	66,00 mm
Længde	127,00 mm
90 watt	
Højde	16,00 mm
Bredde	70,00 mm
Længde	147,00 mm
Temperaturområde	
Drift	0° C til 35° C
Opbevaring	-40 °C til 65 °C

Mål	
Højde	33,80 mm
Bredde	371 mm
Dybde	250,00 mm
Vægt (med 6 celler batteri og optisk drev)	2,59 kg

Miljø	
Temperaturområde	
Drift	0 °C til 35 °C
Opbevaring	-40 °C til 65 °C
Relativ luftfugtighed (maksimum)	
Drift	10 % til 90 % (ikke-kondenserende)
Opbevaring	5 % til 95 % (ikke-kondenserende)
Maksimal vibration (ved anvendelse af et vilkårligt vibrationsspektrum, der simulerer brugermiljøet)	
Drift	0,66 Grms (2-600 Hz)
Opbevaring	1,30 Grms (2-600 Hz)
Maksimum stød (målt med harddisken på hovedet og en 2-ms half-sinuspulvs):	
Drift	142 G
Opbevaring	162 G
Højde over havet (maks.)	

Drift	-15,20 m til 3.048 m
Opbevaring	-15,20 m til 10.668 m
Luftbåret forureningsniveau	G2 eller lavere som defineret af ANSI/ISA-S71.04-1985

[Tilbage til indholdssiden](#)

[Tilbage til indholdssiden](#)

Systemkort

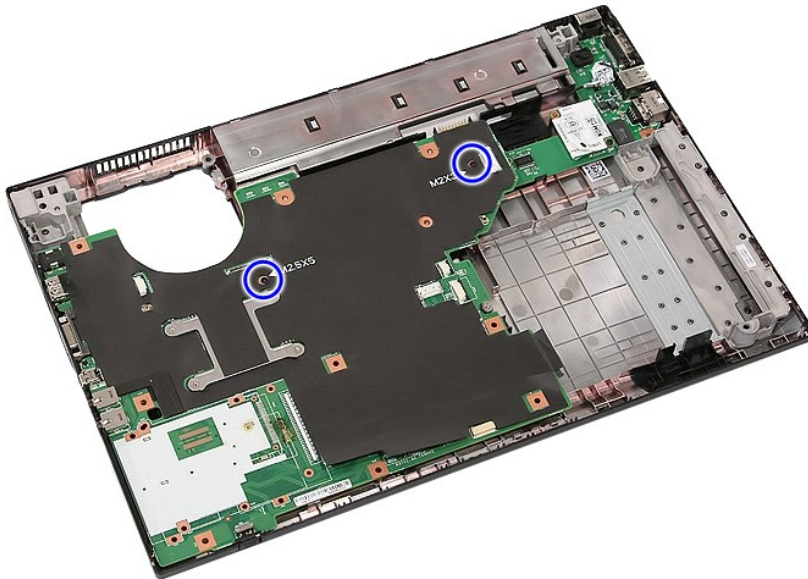
Dell™ Latitude™ E5510 Discrete Servicehåndbog

⚠ ADVARSEL! Inden du udfører arbejde på computerens indvendige dele, skal du læse de sikkerhedsinstruktioner, der fulgte med computeren. Du kan finde yderligere oplysninger om best practices for sikkerhed på webstedet Regulatory Compliance på www.dell.com/regulatory_compliance.

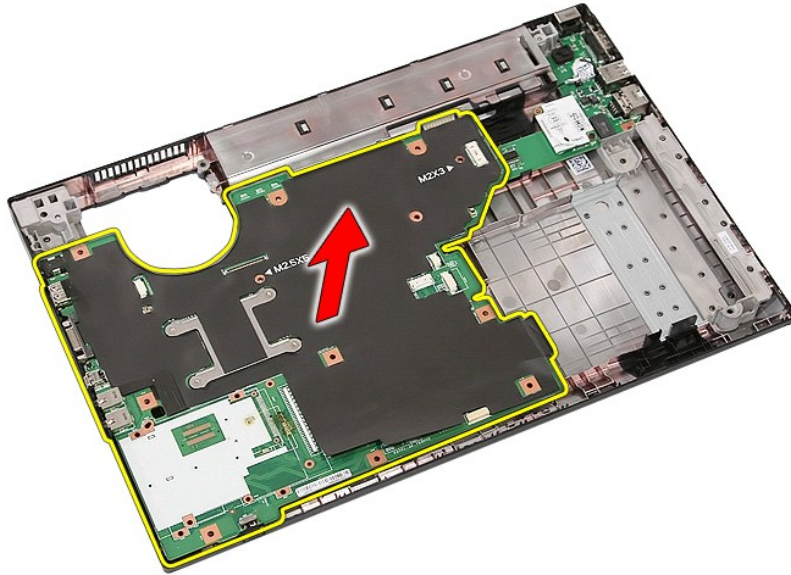
Fjernelse af systemkortet



1. Følg procedurerne i [Før du udfører arbejde på computerens indvendige dele](#).
2. Fjern [hukommelseskortet](#) fra computeren.
3. Fjern [batteriet](#) fra computeren.
4. Fjern [adgangspanelet](#) fra computeren.
5. Fjern [harddisken](#) fra computeren.
6. Fjern det [optiske drev](#) fra computeren.
7. Fjern [WLAN-kortet](#) fra computeren.
8. Fjern [montcellebatteriet](#) fra computeren.
9. Fjern [blæseren](#) fra computeren.
10. Fjern [køleren](#) fra computeren.
11. Fjern [LED-dækslet](#) fra computeren.
12. Fjern [tastaturet](#) fra computeren.
13. Fjern [skærmanordningen](#) fra computeren.
14. Fjern [LED-kortet](#) fra computeren.
15. Fjern [håndledsstøtten](#) fra computeren.
16. Fjern [Bluetooth-kortet](#) fra computeren.
17. Fjern de skruer, som holder systemkortet fast på computerens kabinet.



18. Løft systemkortet fra en vinkel og fjern det.



Genmontering af systemkortet

Du genmonterer systemkortet ved at udføre ovenstående trin i omvendt rækkefølge.

[Tilbage til indholdssiden](#)

[Tilbage til indholdssiden](#)

Kort til trådløst lokalnetværk (WLAN)

Dell™ Latitude™ E5510 Discrete Servicehåndbog

⚠ ADVARSEL! Inden du udfører arbejde på computerens indvendige dele, skal du læse de sikkerhedsinstruktioner, der fulgte med computeren. Du kan finde yderligere oplysninger om best practices for sikkerhed på webstedet Regulatory Compliance på www.dell.com/regulatory_compliance.

Fjernelse af WLAN-kortet



1. Følg procedurerne i [Før du udfører arbejde på computerens indvendige dele](#).
2. Fjern [batteriet](#) fra computeren.
3. Fjern [adgangspanelet](#) fra computeren.
4. Afbryd antennekablerne fra WLAN-kortet.



5. Lirk forsigtigt holderen for at løsne WLAN-kortet.



6. Fjern WLAN-kortet fra computeren.



Genmontering af WLAN-kortet

Du genmonterer WLAN-kortet ved at udføre ovenstående trin i omvendt rækkefølge.

[Tilbage til indholdssiden](#)

Sådan arbejder du med computeren

Dell™ Latitude™ E5510 Discrete Servicehåndbog

- [Inden du udfører arbejde på computerens indvendige dele](#)
- [Anbefalede værktøjer](#)
- [Sådan slukker du computeren](#)
- [Efter du har udført arbejde på computerens indvendige dele](#)

Inden du udfører arbejde på computerens indvendige dele

Følg nedenstående sikkerhedsretningslinjer for at beskytte computeren mod potentielle skader og af hensyn til din egen sikkerhed. Hvis intet andet er angivet bygger hver fremgangsmåde i dette dokument på følgende forudsætninger:

- 1 Du har læst de sikkerhedsoplysninger, som fulgte med computeren.
- 1 En komponent kan udskiftes eller – hvis købt separat – installeres ved at udføre fjernelsesproceduren i omvendt rækkefølge.

⚠ ADVARSEL! Inden du udfører arbejde på computerens indvendige dele, skal du læse de sikkerhedsinstruktioner, der fulgte med computeren. Du kan finde yderligere oplysninger om best practices for sikkerhed på webstedet Regulatory Compliance på www.dell.com/regulatory_compliance.

⚠ FORSIGTIG! Mange reparationer må kun udføres af en certificeret servicetekniker. Du bør kun foretage fejlfinding og enkle reparationer, som det er angivet i din produktokumentation eller som det er anvist af vores online- eller telefonsupport og supportteam. Skade som følge af service eller reparationer, som ikke er godkendt af Dell, er ikke dækket af garantien. Læs og følg de sikkerhedsinstruktioner, der blev leveret sammen med produktet.

⚠ ADVARSEL! I forbindelse med at undgå elektrostatisk afladning bør du skabe jordforbindelse ved hjælp af en jordingsrem eller ved jævnlige at røre ved en umalet metaloverflade, f.eks. et stik på bagsiden af computeren.

⚠ ADVARSEL! Vær forsigtig ved håndtering af komponenter og kort. Rør ikke ved komponenterne eller kortenes kontaktområder. Hold fat om kortets kant eller metalbeslag. Hold en komponent som f.eks. en processor ved dens kanter og ikke ved dens ben.

⚠ FORSIGTIG! Når du fjerner et kabel, skal du tage fat i stikket eller tappen, ikke i selve kablet. Nogle kabler har stik med låsetappe, og her skal låsetappene trykkes ind, inden kablet fjernes. Når du trækker stik fra hinanden, skal du sikre dig, at de flugter, så benene på stikkene ikke bøjes. Du bør også sikre dig, at begge stik flugter og sidder rigtigt i forhold til hinanden, inden du sætter et kabel i.

🔍 BEMÆRK: Farven på computeren og visse komponenter kan variere fra, hvad der er vist i dette dokument.

Inden du udfører arbejde på computerens indvendige dele, skal du benytte følgende fremgangsmåde for at forebygge skader på computeren:

1. Sørg for, at arbejdsoverfladen er plan og ren, så computerdækslet ikke bliver ridset.
2. Sluk computeren (se [Sådan slukker du computeren](#)).
3. Hvis computeren er forbundet til en dockingenhed (tildocked) som f.eks. den valgfrie Media Base eller Battery Slice, skal du fradocke den.

⚠ ADVARSEL! Du fjerner et netværkskabel ved at starte med at koble kablet fra computeren og derefter fra netværksenheden.

4. Fjern alle netværkskabler fra computeren.
5. Fjern stikkene til computeren og alle tilsluttede enheder fra stikkontakten.
6. Luk skærmen, og vend computeren om på en plan arbejdsflade.

⚠ ADVARSEL! I forbindelse med at undgå at beskadige systemkortet skal du fjerne det primære batteri, inden du servicerer computeren.

7. Fjern hovedbatteriet (se [Fjernelse af batteriet](#)).
8. Vend computeren om igen.
9. Åbn skærmen.
10. Tryk på tænd/sluk-knappen for at jordforbinde systemkortet.

⚠ ADVARSEL! I forbindelse med at undgå elektrisk stød skal du altid tage computerens stik ud af stikkontakten, inden du åbner skærmen.

⚠ FORSIGTIG! Inden du rører ved noget inde i computeren, skal du skabe jordforbindelse ved at røre en umalet metaloverflade, f.eks. metallet på bagsiden af computeren. Mens du arbejder, skal du med jævne mellemrum røre ved en umalet metaloverflade for på den måde at fjerne statisk elektricitet, der kan skade de interne komponenter.

11. Fjern alle installerede ExpressCards eller Smart Cards fra deres stik.
12. Fjern harddisken (se [Fjernelse af harddisken](#)).

Anbefalede værktøjer

Procedurerne i dette dokument kan eventuelt kræve følgende værktøj:


- 1 En lille, flad skruetrækker
- 1 #0 Stjerneskruestrækker
- 1 #1 Stjerneskruestrækker
- 1 En lille plastiksyl
- 1 Cd med Flash BIOS-opdateringsprogram

Sådan slukker du computeren


⚠ ADVARSEL! Gem og luk alle åbne filer, og afslut alle åbne programmer, inden du slukker computeren, så du undgår at miste data.

1. Sådan lukker du operativsystemet:

I Windows® 7:

Klik på **Start** , klik derefter på **Luk computeren**.

I Windows Vista®:

Klik på **Start** , klik derefter på pilen i det nederste højre hjørne af **Start**-menuen som vist herunder, og klik på **Luk computeren**.



I Windows® XP:


Klik på **Start** → **Luk computeren** → **Sluk**.

Computeren slukkes, når nedlukningen af operativsystemet er gennemført.

2. Kontroller, at computeren og alle tilsluttede enheder er slukket. Hvis computeren og de tilsluttede enheder ikke blev slukket automatisk, da du lukkede operativsystemet, skal du trykke på **tænd/sluk**-knappen i ca. fire sekunder for at slukke dem.

Efter du har udført arbejde på computerens indvendige dele

Når du har udført eventuelle genmonteringer, skal du sikre dig, at alle eksterne enheder, kort og kabler er tilsluttet, inden du tænder computeren.

 **FORSIGTIG! I forbindelse med at undgå skade på computeren må du kun bruge det batteri, der er beregnet til denne specifikke Dell-computer. Brug ikke batterier, som er beregnet til andre Dell-computere.**

1. Tilslut alle eksterne enheder som portreplikatorer, batteriskiver eller mediebaser, og sæt alle kort (f.eks. ExpressCard) på plads.
2. Tilslut eventuelle telefon- eller netværkskabler til computeren.

 **FORSIGTIG! Hvis du vil tilslutte et netværkskabel, skal kablet først slutes til netværksenheden og derefter til computeren.**

3. Sæt [batteriet](#) på plads.
4. Tilslut computeren og alle tilsluttede enheder til deres stikkontakter.
5. Tænd computeren.

[Tilbage til indholdssiden](#)